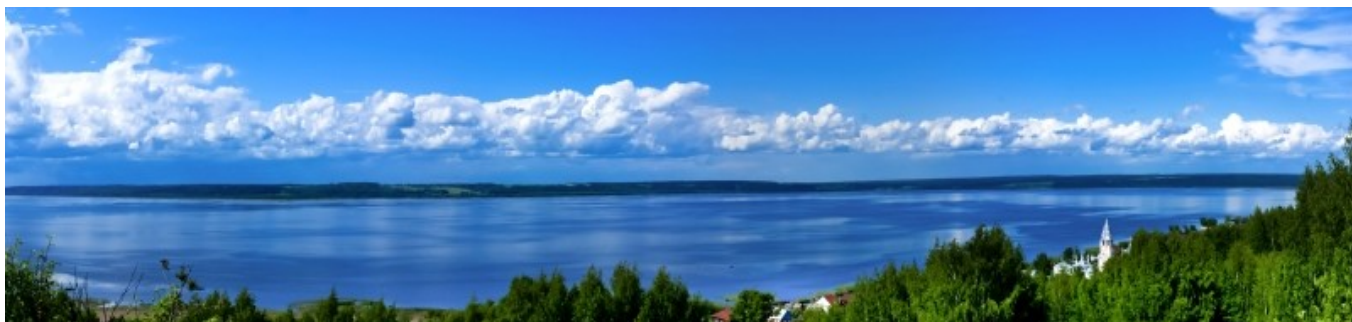


Утверждаю
Глава администрации городского округа —
город Галич Костромской области
А.В. Карамышев
31.10.2023 года



**Паспорт
социально – экономического развития
городского округа - город Галич
Костромской области**



СОДЕРЖАНИЕ

| | |
|--|----|
| I. ОБЩАЯ ХАРАКТЕРИСТИКА ГОРОДСКОГО ОКРУГА ГОРОД ГАЛИЧ | 3 |
| 1. Краткая характеристика | 3 |
| 2. Территория и институциональная структура городского округа город Галич | 20 |
| 3. Органы местного самоуправления | 24 |
| 4. Демография и трудовые ресурсы | 25 |
| 4.1. Демографическая ситуация и миграционные процессы | 25 |
| 4.2. Трудовые ресурсы, занятость и денежные доходы населения | 25 |
| II. РАЗВИТИЕ РЕАЛЬНОГО СЕКТОРА ЭКОНОМИКИ | 27 |
| 1. Промышленное производство и лесозаготовительная деятельность | 27 |
| 2. Строительство | 30 |
| 3. Потребительский рынок | 31 |
| 4. Малое предпринимательство | 32 |
| III. ФИНАНСЫ ГОРОДСКОГО ОКРУГА | 33 |
| 1. Бюджет городского округа | 33 |
| 2. Финансовое состояние организаций, не относящихся к субъектам малого предпринимательства | 34 |
| 3. Муниципальное имущество | 35 |
| IV. КАЧЕСТВО ЖИЗНИ НАСЕЛЕНИЯ | 37 |
| 1. Жилищно-коммунальное хозяйство | 37 |
| 2. Транспорт и связь | 41 |
| 3. Социальная сфера | 44 |
| 3.1. Образование | 44 |
| 3.2. здравоохранение | 47 |
| 3.3. Социальная защита | 48 |
| 3.4. Культура и искусство, сохранение объектов культурного наследия | 49 |
| 3.5. Физкультура и спорт | 50 |
| 3.6. Организация работы с молодежью | 51 |
| 4. Туризм | 52 |
| V. ИНВЕСТИЦИОННАЯ ДЕЯТЕЛЬНОСТЬ | 53 |
| VI. ПРИЛОЖЕНИЕ К ПАСПОРТУ | 57 |



Раздел I. ОБЩАЯ ХАРАКТЕРИСТИКА ГОРОДСКОГО ОКРУГА

1. КРАТКАЯ ХАРАКТЕРИСТИКА

Символика города



Эмблема (герб, флаг, гимн) города - графическое изображение и описание. История создания герба города уходит в XVIII столетие. Время учреждения гербов городов России связано с именем Петра I. Своим указом он создал учреждение, называемое Геральдией. Главной обязанностью данного учреждения было составление гербов. В результате его работы, в мае 1729 года были утверждены гербы ряда городов России, в том числе и города Галича. Гербы городов изображались не только на городских печатях, но и знаменах воинских частей, носивших имена городов.

Можно высказать предположение, что герб нашего города, возможно и старше, т. к. он упоминается еще в Знаменнике 1712 года, и это приводит Н.А. Соболева в своей книге «Старинные гербы российских городов» (М; 1985). Но для этого требуется дополнительная исследовательская работа.

В 1779 году, 29 марта (по старому стилю) пересматриваются и снова утверждаются гербы городов России, и к нашей гордости герб города Галича был оставлен без изменения. Длительный период времени этот герб и был официальным символом города Галича, но не очень воспроизводимым и используемым.

В годы Советской власти была предпринята попытка создать герб города, отвечающий духу времени. В 1967 году такой герб был создан и утвержден. Его автор - Владимир Григорьевич Крылов - преподаватель рисования галичского педагогического училища, высококвалифицированный специалист, страстно любящий работу в области малой графики.

Этот герб отражал историю нашего края, его современное состояние, сферу экономики города и района, но он не выдержал испытание временем.

Реформирование общества, государства коснулось и символики муниципальных образований. Началась перерегистрация их символов.

Дума города, рассмотрев этот вопрос, 21 февраля 2003 года утвердила Положение о Гербе и Флаге города Галича. Эти документы были направлены в Союз геральдистов Российской Федерации. Для рассмотрения и утверждения депутаты Думы предложили символику города, проверенную временем. Предложенные городской Думой символы нашего города – герб и флаг были утверждены и в ноябре 2003 года внесены в Государственный геральдический реестр Российской Федерации за номерами 1223/1224 соответственно.

Теперь наш город имеет официально утвержденные символы - герб и флаг. Согласно положениям о них геральдическое описание герба города Галича гласит:



«В червленом (красном) поле золотой трофей в виде лат, надетых на завершенное крестом древко, развевающейся влево малой хоругви, из-за которых косвенно возникают десять знамен по пять с каждой стороны, а над ними справа - золотая секира острием влево, поверх всего - серебряная оконечность, обремененная наклоненными врозь рукоятями барабанных палочек того же металла, и между двумя золотыми же барабанами, наклоненными подобно литаврам».

Композиция герба (все фигуры - трофей, хоругвь, знамена, крест, секира, литавры, барабаны, барабанные палочки, барабан, цвета - червлень, серебро, золото) говорит о богатой событиями жизни одного из древнейших в России города. Серебро символизирует веру, чистоту, искренность, чистосердечность, благородство, откровенность.

Золото - верховенство, величие, уважение, великолепие, богатство.

Красный цвет - право, силу, любовь, мужество, храбрость. Об авторе нашего герба мы знаем мало - малярный мастер Гезель.



Описание флага города следующее: «Флаг города Галича представляет собой прямоугольное полотнище соотношением ширины к длине 2:3, разделенное по горизонтали на две неравные полосы, верхнюю красную в 3/4 полотнища, воспроизводящую в центре желтые фигуры из герба города: трофей в виде лат, надетых на завершенное крестом древко развевающейся влево малой хоругви, из-за которых возникают десять знамен по пять с каждой стороны, и над ними справа секира острием влево, и нижнюю белую в 1/4 полотнища, воспроизводящую желтые литавры, барабаны и барабанные палочки».

Этими документами определен порядок воспроизведения герба и флага, их официального использования.

Галичанам есть чем гордиться - наш герб является одним из красивейших в Российской Федерации. Он воспроизведен в числе пяти гербов городов России на станции Свиблово метрополитена им. В.И. Ленина города Москвы. Наши герб и флаг отражают богатейшую историю нашего края, города Галича - города - воина, города - труженика, одного из старейших городов России.

Целесообразно учредить День герба и флаг города Галича с разработкой ритуальной части их применения.

Решение Думы города Галича от 29 октября 2009 года за номером 515 утвержден текст гимна города Галича, а так же Положение о гимне муниципального образования:

*«Здесь память героям, хвала достижениям,
Твоей мы гордимся нелёгкой судьбой.
Мы новое строим, вперёд все стремленья!»*

*Все наши дела и надежды - с тобой.
Галич наш древний, тебя величаем,
Богом дарованный, общий наш дом.
Благословенней нет отчего края»*

Пусть предложения нашего великого земляка Л.И. Белова по символике города будут реализованы: «Хотелось бы видеть герб Галича на здании вокзала, на дорогах, при въезде в наш город, в учреждениях культуры, на городских автобусах, на изделиях наших предприятий». (Л.И. Белов. Наш герб. Ленинский путь. 2 мая 1978 г.).

Авторская группа:

- реконструкция герба: Константин Моченов (г. Химки);
- основание символики: Галина Туник (г. Москва);
- художник: Роберт Маланичев (г. Москва);
- компьютерный дизайн: Юрий Коржик (г. Воронеж);
- гимн: стихи и музыка М.В. Ёлшиной.

Историческая справка

В истории Галича можно выделить несколько периодов, обусловивших его историческое и культурное своеобразие. Военно-административное и политическое значение города оставило след в его старинном гербе и внешнем облике в виде трех археологических и фортификационных комплексов – городищ. Роль культурного и религиозного центра края оставила потомкам замечательные архитектурные ансамбли и исторические реликвии, большей частью хранящиеся в музеях Москвы, Санкт-Петербурга и Костромы.



За время своего развития Галичский край дал России многих выдающихся людей. Среди них: представители духовенства и православной культуры: Преподобный Авраамий Ростовский, митрополит Московский и всея Руси Иона, преподобный Авраамий Галичский и Чухломский, преподобный Паисий Галичский, писатели и издатели: Александр



Онисимович Аблесимов, Яков Лазаревич Аким, Алексей Феофилактович Писемский, Павел Петрович Свиньин, Алексей Николаевич Соловьев-Нелюдим, Иван Дмитриевич Сытин; знаменитые мореплаватели: А.М. Невельский, Иван Тихонович Овцин, генерал – армии Виталий Михайлович Шабанов, основатель российской геодезии Феодосий

Николаевич Красовский, художники Алексей Григорьевич Варламов, Сергей Алексеевич Власов; 14 Героев Советского Союза времен Великой Отечественной войны, воспитанник Галичского педагогического училища – статс-секретарь, заместитель Министра обороны, генерал армии Николай Александрович Панков.



Галич – один из древнейших русских городов Северо-Восточной Руси, возник на территории одного из финно-угорских племен – меря. Скорее всего, не позднее середины XII века он был построен (предположительно, Юрием Долгоруким) на месте одного из мерянских селищ.



Российской истории Российской академии наук, установлено, что датой основания города Галича Костромской области может быть принят 1159 год. В 1246 году Галич стал центром крупного удельного княжества, где правили сначала потомки великих

князей Владимирских, а с 1363 года – потомки Дмитрия Донского, в первой половине XV века активно и успешно претендовавшие на Великое княжение Московское. В это время Галич выступает как центр обширной территории, включающей несколько современных районов Костромской области. Галичскими князьями в XIV веке основываются как города – крепости будущие райцентры Судиславль, Чухлома, Солигалич.

В середине XV века город захватывается московскими князьями и превращается ими в опорный пункт защиты от набегов казанских татар и черemisов – вплоть до взятия Казани. После этого Галич – в составе опричнины Ивана Грозного. Город – крепость функционировал и как торговый пункт на дороге из Москвы в Вятку (Хлынов). Последний раз в военные действия Галич был вовлечен в годы польско-литовской интервенции. «Смутное время» привело к запустению и упадку города: до трети дворов «опустели».

С XVII века город становится центром торговли. Шла торговля с Архангельском, Москвой, позднее и с Петербургом, в основном кожевенными и пушными товарами. Роль краевого торгового центра сохранялась за городом до XIX века (отсюда масштабный для уездного города комплекс торговых рядов 1825 года из 6 корпусов). В экономике города большую роль играет железоделательный промысел, здесь сосредоточено 70 % кожевенного производства Костромской губернии, функционируют меховые, замшевые заводы, перчаточная фабрика (до упадка во 2-й половине XIX века из-за развития аналогичных производств в районах поставки сырья – Мезенском крае).

Об административном значении города в XVII веке может говорить существование в Москве специального Приказа «Галичская четь». Город являлся центром Галичского уезда с границами вплоть до рек Унжи и Ветлуги.

В результате петровской административной реформы город с 1719 года становится центром одной из 50 российских провинций – Галичской, куда входили Чухлома, Соль Галичская, Парфеньев, Кологрив, Унжа, Судай.

Такой статус, тем не менее, не спасал город от частого запустения: то из-за рекрутских наборов в Северную войну, то из-за потоков отходников – «питерщиков», одних из лучших плотников в России.

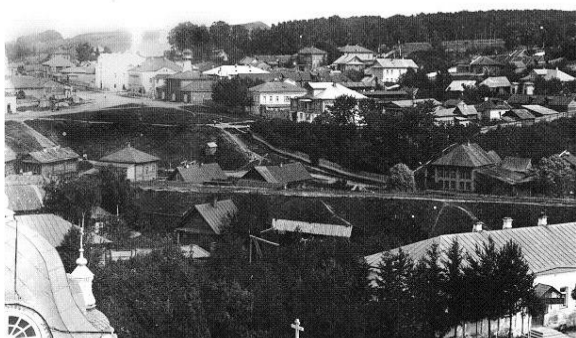
При образовании в 1797 году Костромской губернии за городом вновь был закреплен уездный статус. В 1781 году составляется «регулярный план»

Галича с торговой площадью в центре города.

Несмотря на некоторое сокращение количества купцов в первой половине XIX века, по их численности в губернии он занимал второе место после центра – Костромы. В 1845 году здесь учреждается восьмидневная ярмарка, поддерживаются связи с Нижегородской ярмаркой.

В окрестностях Галича функционировали десятки мелких кожевенных заводов, основанные зажиточными крепостными крестьянами. Но в целом, развитие города шло замедленно, поскольку он оказался в стороне от судоходных рек, а затем и от железных дорог.

Стратегическую значимость для города в 1906-1940 годы имел транспортный узел. В 1906 году через Галич была проложена железная дорога, соединившая Санкт – Петербург с Уралом. Это резко подтолкнуло промышленное развитие города: к 1913 году количество заводов выросло до 68, а выпуск на них продукции удвоился по сравнению с предыдущим десятилетием. Установление Советской власти прошло в Галиче еще в октябре 1917 года, благодаря поддержке революционно настроенных солдат, годом раньше «за неблагонадежность» высланных из Петрограда. Железнодорожный узел пользовался



новой властью как место разгрузки и складирования военных грузов. На месте национализированных заводиков возникла фабрика «Кожа и обувь», металлодеревобделочная фабрика. Ряд предприятий возникло в результате кооперативного движения (швейная фабрика и другие). Открылась городская электростанция.

В 40–е – 60 годы XX столетия город становится крупным промышленным центром и продолжает оставаться им и до настоящего времени.

Город Галич - древнейший исторический город, обладающий уникальным архитектурным, культурным и историческим наследием. Галич входит в список исторических малых городов Российской Федерации, утвержденных Госстроем России и коллегией Министерства культуры РСФСР от 31 июля 1970 года. На территории города находятся:

Памятники археологии:

- Городище раннего железного века;
- Нижнее городище;
- Верхнее городище;
- валы и рвы средневекового города;
- средневековая усадьба;
- участок средневекового слоя;
- селище близ телетранслятора;
- неолитические стоянки.

Памятники природы:

- Лисья гора.

Среди памятников архитектуры Галича наиболее значимы:

- Ансамбль торговых рядов (6 корпусов) на пл. Революции. По проекту талантливого костромского архитектора П.И. Фурсова в 1820–1825 годах построены торговые ряды, окаймляющие центральную, ранее рыночную, площадь города. Ныне используются по их прямому назначению;

- Пожарная каланча построена в середине XIX века. В настоящее время используется по назначению, является прекрасным ориентиром и доминантой в центральной исторической части города.

- Церковь Вознесения (Георгия).
- Монастырь Николаевский - Староторжский.
- Здание духовного училища - постройка середины XIX века.

- Жилая и общественная застройка – здание Управы земской, Больница земская, Дом Свиных, усадьба Вакорина, усадьба Каликина, духовное училище, выстроенные в традициях русского классицизма с использованием «образцовых» проектов, несмотря на свою провинциальность, представляют собой целостный архитектурный ансамбль.



Ежегодно с 2008 года в целях формирования нравственных принципов общества, приобщению к нравственным законам и его влиянию на будущее человечества, учению семейной жизни, а так же реализации программ духовно-нравственного воспитания в дошкольных образовательных учреждениях: опыта, проблем, перспектив, - в Галиче проводятся научно-практические конференции «Паисиевские чтения».

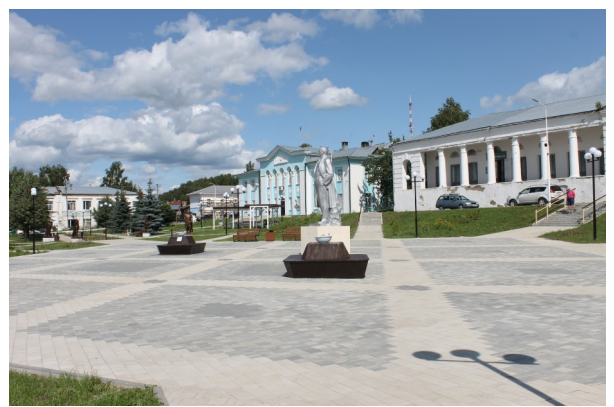
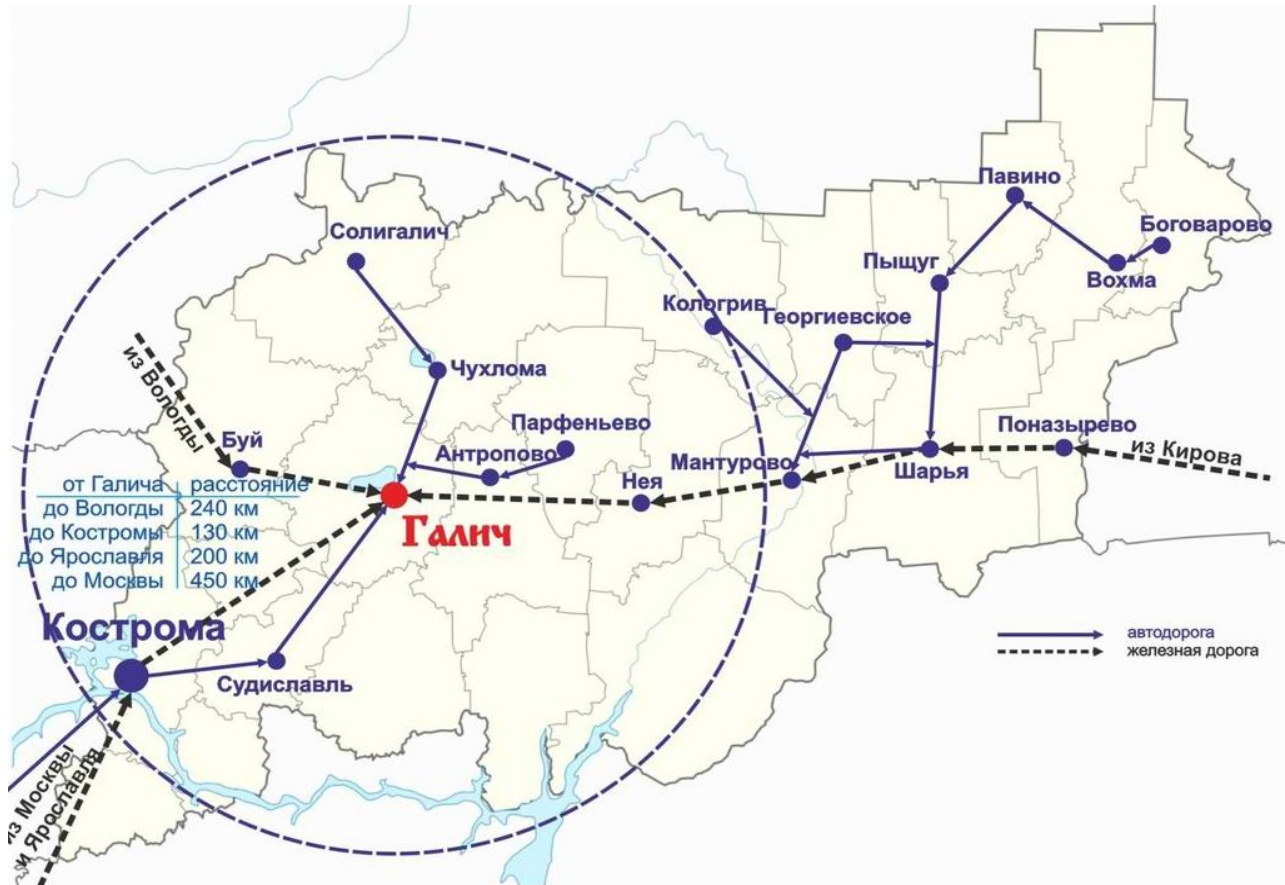


В Галичском районе Костромской области в течение нескольких лет реализуется проект «Галичское заозерье». В рамках проекта «Галичское Заозерье» в Костромской области прошло уже шесть крупных соревнований. Это три лыжные гонки, два беговых турнира и веломарафон, впервые прошедший под Галичем в 2023 году. Велосоревнования собрали на галичской земле более 200 спортсменов из нескольких регионов страны. Марафон прошел успешно, привлек большое количество как спортсменов-профессионалов, так и любителей активного образа жизни.

Галичское Заозерье — масштабный туристический кластер, построенный на основе экологической туристической тропы, проложенной по берегам Галичского озера. Это развивающаяся территория активного туризма, где зимой проходят лыжные соревнования, а летом — День бега, программа которого включает в себя трейлраннинг и рогейн.

Проект объединяет экотуризм и спорт — посетив Заозерье, вы получите уникальную возможность прикоснуться к живой истории России и её природной красоте. Языческие сокровища, православные святыни, древние легенды и, конечно, Галичское озеро — крупнейшее в Костромской области и одно из самых крупных в средней полосе России. Галичское Заозерье дарит настоящее приключение и незабываемые впечатления.

Географическое положение



Городской округ – город Галич Костромской области имеет координаты $58^{\circ}23'00''$ северной широты и $42^{\circ}21'00''$ восточной долготы и находится в северной полосе Европейской России.

Галич расположен в 130 км на северо-восток от города Костромы, в 450 км от Москвы.

Галич является городом областного подчинения. Занимает удачное положение на автомагистралях республиканского значения и на Северной железной дороге. Станция Галич, появившаяся в 1906 году на дороге «Санкт-Петербург - Урал», является крупным железнодорожным узлом.

Железнодорожный транспорт: станция Галич является промежуточной станцией на участке Северной железной дороги. Кроме грузового двора и контейнерной площадки, станция обслуживает большое количество подъездных путей различных предприятий: АО «Галичский автокрановый завод», ЗАО «Металлист», ДЭП-10, Галичский хлебокомбинат. Построено новое

здание железнодорожного вокзала с автостанцией. Станция Галич ежедневно пропускает 10 поездов (в том числе и дальнего следования), 5 электричек.

В ведении городского округа – город Галич Костромской области находятся автомобильные дороги протяженностью 84,7 км, в том числе 80,1 км с усовершенствованным покрытием, 2 моста общей площадью 0,3 тыс. кв. м., 1 автопешеходный путепровод.

Автомобильный транспорт: внешней автодорожной связью города с областью и другими регионами России является автомобильная дорога федерального значения Москва-Кострома-Солигалич-Пермь-Екатеринбург. Город имеет выходы на эту магистраль по улицам Гладышева и Костромское шоссе.

Кроме того, в настоящее время ведется строительство автодороги федерального значения Северо–запад-Урал, которая свяжет Санкт-Петербург с Екатеринбург. Указанная автодорога пройдет от г. Любим Ярославской области через города Буй, Галич, Нея и соединится с автодорогой Москва – Екатеринбург.

Город соединен прямым междугородним автобусным сообщением с городами Костромой, Макарьевым, Кологривом, транзитным сообщением – с Шарьей, Вохмой. Пригородное автобусное сообщение осуществляется с населенными пунктами Галичского района.

Городской транспорт: пассажироперевозки по городу осуществляются 1 перевозчиком по 1 автобусному маршруту, работают 5 диспетчерских такси.

Воздушный транспорт: в настоящее время в г. Галич существует вертолетная площадка, расположенная в городской черте, представляющая собой асфальтированную площадку для стоянки воздушных судов. Площадка позволяет принимать вертолеты любых типов.

Имеется железнодорожный вокзал, 1 автовокзал.

Доля протяженности автомобильных дорог общего пользования местного значения, не отвечающих требованиям, в общей протяженности автомобильных дорог общего пользования местного значения по сравнению с 2018 годом снизилась и составила 27 процентов.

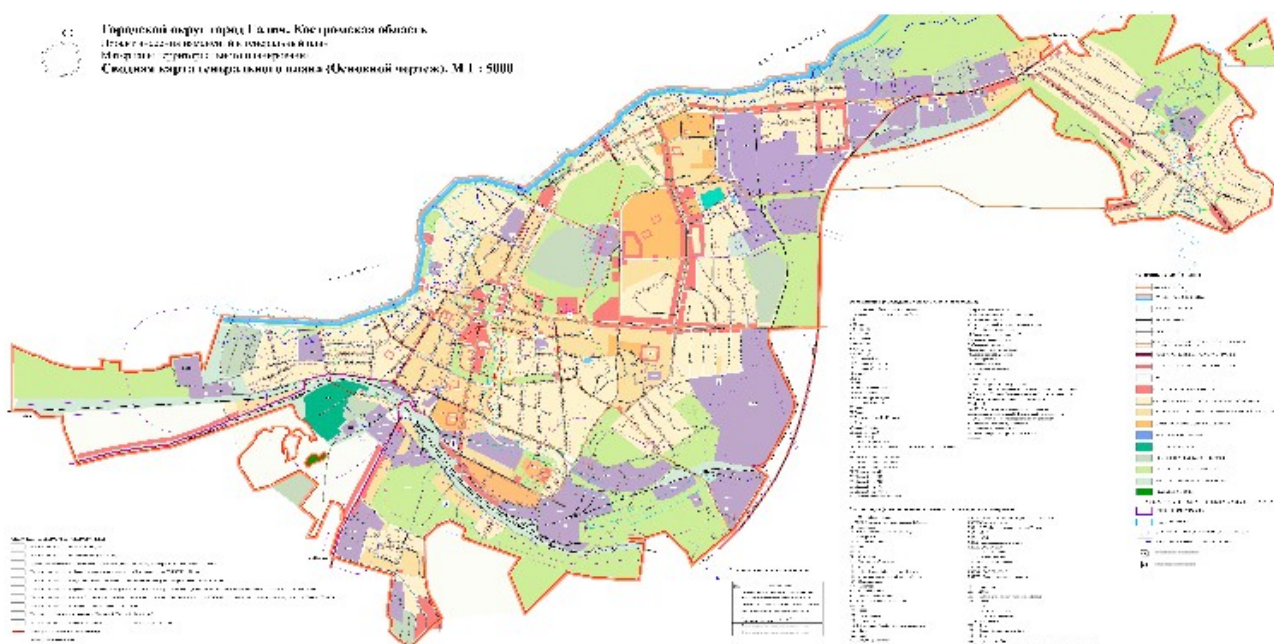
По основным климатическим факторам территория города находится в умеренно-континентальной зоне, которая характеризуется холодной многоснежной зимой и сравнительно коротким летом, значительным количеством осадков и средней по насыщенности влажности.

Для характеристики климатических показателей используются многолетние наблюдения. Среднегодовая температура воздуха днем +4,9 °С. Самая теплая погода в Галиче стоит в июне, июле, августе до +21.2...+24.8°С. Наименьшие температуры окружающего воздуха отмечаются в январе, феврале, декабре в среднем до -8.5°С. Снежная часть года длится 6,5 месяцев, с 4 октября по 20 апреля. Месяц с наибольшим количеством снеговых осадков в Галиче — декабрь. Самый ветреный месяц в году в Галиче - февраль со среднечасовой скоростью ветра 9,8 километра в час.

Сумма осадков за 2022 год составляет 472 мм, сумма осадков за период активной вегетации 133 мм, или 28% от общего количества осадков за год. Максимум осадков пришлось на июль – декабрь, минимум – на июнь. Гидротермический коэффициент равен 1,9.

Площадь территории

Согласно генеральному плану городского округа - город Галич Костромской области, утвержденному решением Думы городского округа - город Галич Костромской области от 23.06.2011 г. № 81 (в ред. решения Думы городского округа - город Галич Костромской области от 21.02.2019 г. № 335), в границы городского округа входят 1 648 га земель.



Основные сведения об использовании земель города в исходном году и на проектные срок приводятся в таблице.

Баланс территории города

| Функциональное назначение территории | Современное состояние | | Расчетный срок | |
|--|-----------------------|-------------|----------------|-------------|
| | га | % | га | % |
| Селитебные территории | | | | |
| Территории жилой застройки, всего | 488,9 | 29,7 | 584,2 | 31,2 |
| В том числе: | | | | |
| - малоэтажной с приусадебными участками | 453,6 | 27,5 | 524,7 | 28,0 |
| - 2-5 этажной | 35,3 | 2,1 | 59,5 | 3,2 |
| Участки учреждений культурно-бытового обслуживания | 61 | 3,7 | 96,2 | 5,1 |
| Зеленые насаждения общего пользования | 57,6 | 3,5 | 92,4 | 4,9 |
| Улицы, дороги, проезды, площади | 202,9 | 12,3 | 219,4 | 11,7 |
| Прочие территории (включая незастроенные) | 92,5 | 5,6 | 132,4 | 7,07 |
| Всего селитебных территорий | 902 | 54,7 | 1124,6 | 60,0 |
| Внеселитебные территории | | | | |
| Территории промышленных предприятий | 149,9 | 9,1 | 181,5 | 9,7 |
| Территории внешнего транспорта, всего | 52 | 3,2 | 52 | 2,8 |
| В том числе: | | | | |
| - полоса отвода железной дороги | 48 | 2,9 | 48 | 2,6 |
| - территории объездной автодороги | 4 | 0,24 | 4 | 0,2 |
| Улицы, дороги, площади, автостоянки | 6 | 0,36 | 8 | 0,43 |
| Коллективные сады | 64 | 3,9 | 64 | 3,4 |
| Сельскохозяйственные угодья | 158 | 9,6 | 200 | 10,7 |
| Территории санитарно-защитных зон | 264,1 | 16 | 300 | 16,0 |
| Всего внеселитебных территорий | 746 | 45,3 | 756,4 | 40,4 |
| Всего в границах существующей городской черты | 1648 | 100 | | |
| Всего в границах проектной городской | | | 1873 | 100 |

| | | | | |
|-------|--|--|--|--|
| черты | | | | |
|-------|--|--|--|--|

Актуальная задача оптимизации использования земельных ресурсов города требует создания современной системы правового зонирования, учитывающей интересы различных собственников земли и города в целом.

Формирование современного и адекватного рынку территорий промышленного производства и жилого фонда способствует решению основных проблем экономического развития Галича: закреплению трудоспособного населения в городе и созданию условий для комфортного проживания, способного положительным образом повлиять на демографическую ситуацию в городе.

Объем работ, выполненных в 2022 г. по виду деятельности «Строительство» организациями, не относящимися к субъектам малого предпринимательства, средняя численность работников которых превышает 15 человек, составил 112,6 млн. рублей, что в сопоставимой оценке в 2,8 раза выше уровня 2021 г.

Населением за счет собственных и заемных средств в 2021, 2022 гг. введены в действие по 40 жилых домов. Организации ввод жилых домов не осуществляли.



Потенциал для развития бизнеса

В соответствии с распоряжением Правительства Российской Федерации от 29 июля 2014 года № 1398-р город Галич включен в общероссийский перечень монопрофильных муниципальных образований Российской Федерации (моногородов).

Градообразующим предприятием моногорода является АО «Галичский автокрановый завод» (основной вид деятельности – производство автомобилей специального назначения).

Объем отгруженных товаров собственного производства, выполненных работ и услуг собственными силами, по промышленным предприятиям города за 2022 год составил 8,1 млрд. рублей или 125,8 % к 2021 года.

В 2022 году базовые предприятия городского округа продолжили свою работу (АО «Галичский автокрановый завод», Галичский хлебокомбинат (ИП Иванов М.В., ИП Сотников Н.А.), ООО «Формтекс-Галичская швейная фабрика», ООО «ОРБИТЕКС», ООО «Дукан», ООО «Стандарт» и др.).

На обрабатывающие производства приходится 96,7% отгруженной продукции, что определяет промышленную специализацию городского округа. В структуре обрабатывающих производств порядка 88% объемов отгрузки занимает производство транспортных средств и оборудования, представленное градообразующим предприятием города АО «Галичский автокрановый завод». Предприятие расширяет программу модернизации.



За период с 2021 по 2023 годы предприятие планирует вложить в техническое перевооружение производства 274 млн. рублей. Реализация программы обеспечит выпуск автокранов грузоподъемностью от 25 до 100 тонн с улучшенными потребительскими характеристиками, будет закуплено новое современное оборудование, организовано расширение участка термической резки металла и создано современное окрасочное производство.

В мае 2022 года на Галичском автокрановом заводе прошел финальный этап модернизации и ввода в эксплуатацию высокотехнологичного малярного участка. Установленное на линии окраски современное оборудование последнего поколения в виде окрасочно-сушильных камер, дает возможность добиваться максимального результата с наименьшими затратами и получать качественное лакокрасочное покрытие.



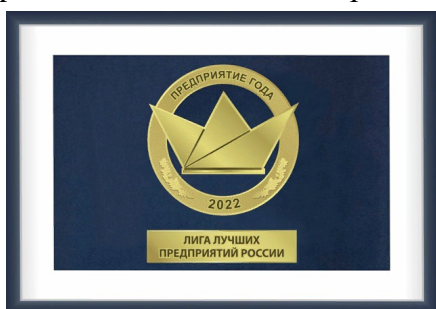
Система окрасочно-сушильных камер.



Мойка изделий в аппарате химической подготовки поверхности.

В рамках реализации инвестиционного проекта по технологическому перевооружению производства на Галичском автокрановом заводе приобретены и запущены в работу несколько робототехнических комплексов (РТК). Применение робототехнических комплексов позволяет добиться стабильно высокого качества сварных швов, обеспечить бесперебойность рабочего процесса, а также сократить время выполнения операций.

В 2023 году роботизация рабочего процесса на заводе продолжится. Планируется приобретение РТК для сварки поперечных балок нижних рам автокранов. Благодаря этому, завод сделает ещё один шаг в направлении автоматического производства полного цикла сварочных работ, что позволит на порядок поднять уровень продукции.



За период времени с 2000 года продукция Галичского автокранового завода многократно становилась Лауреатом или Дипломантом Всероссийского конкурса «100 лучших товаров России», номинировались модели различной грузоподъемности.

АО «Галичский автокрановый завод» вошел в ТОП лучших предприятий России и номинирован на звание «Предприятие года 2022» Сообществом «Лига Лучших предприятий России».

Также в городе представлены предприятия пищевой промышленности (Галичский хлебокомбинат - ИП Иванов М.В., ИП Сотников Н.А., ООО «Стандарт», ООО «Возрождение»), швейной промышленности (ООО «Орбитекс», ООО «Формтекс-Галичская швейная фабрика», ООО «Орбита»), производства мебели (ООО «Мебель-Галич», «Мебель-Креатив»), деревообработки (ООО «Легенда промышленного развития»), производства удобрений (ООО «Плодородие») и др.

В 2019 году в конкурсе качества пищевой продукции «Гарантия качества 2019» в номинации «Хлеб и хлебобулочные изделия» ИП Иванов М.В. (Галичский хлебокомбинат) получил золотую медаль за хлеб «Дарницкий» 0,6 кг, а так же Диплом качества за Батон нарезной 0,4 кг.



С 2014 года на Галичском хлебокомбинате проводилась реконструкция производства в приобретенном здании на ул. Гладышева. В конце 2017 года инвестиционный проект по расширению (реконструкции) предприятия реализован. За период реализации проекта создано около 20 рабочих мест, вложено порядка 80,0 млн. рублей инвестиций. На предприятии трудится около 150 человек. В июле месяце 2019 года заканчивается строительство кондитерского цеха.

Объем инвестиций в основной капитал за 2022 год составил 7,4 млрд.рублей, что на 79,6% ниже к уровню 2021 года:

| Период / Показатели | Инвестиции, тыс. руб. | | | | | | |
|----------------------------------|-----------------------|------------|------------|------------|--------------|--------------|--------------|
| | 2016 | 2017 | 2018 | 2019 | 2020 | 2021 | 2022 |
| Общий объем инвестиций, тыс.руб. | 173 466,30 | 279 169,08 | 404 355,70 | 920 466,92 | 1 419 624,54 | 9 284 504,01 | 7 387 624,08 |
| Темп роста, % | 50,7 | 160,94 | 144,84 | 227,64 | 222,23 | В 6,7 раз | 79,57 |
| Собственные средства, тыс.руб. | 145 448,30 | 197 242,08 | 318 208,70 | 509 728,0 | 320 884,26 | 227 131,83 | 201 132,0 |
| Привлеченные средства, тыс.руб. | 28 018,00 | 81 927,00 | 86 147,00 | 129 080,0 | 1 051 141,00 | 8 817 202,0 | 4 931 108,0 |

В городе развит сектор малого и среднего предпринимательства: по данным единого реестра субъектов малого и среднего предпринимательства ФНС России в городе зарегистрированы: 305 индивидуальный предприниматель, 101 микро и малых предприятий (в т.ч. малых предприятий — 84, микропредприятий — 17) – всего 406 хозяйствующих субъектов. В секторе малого и среднего бизнеса занято порядка 2,2 тыс. человек (33% от численности занятого населения).

Доля трудоспособного населения в общей численности населения составляет 55,95%, по оценке численность занятых в экономике города – 6,805 тыс. человек.

Ситуация на рынке труда стабильная. На учёте в качестве безработных по состоянию на 31 декабря 2022 года состояло 9 человек. Уровень регистрируемой безработицы составил 0,1%.

В 2022 году среднемесячная заработная плата по организациям, не относящимся к субъектам малого и среднего предпринимательства, увеличилась на 23% к уровню 2021 года и составила 41 106,10 рублей.

АНО «Центр поддержки экспорта Костромской области» в 2022 году поддержку субъектам МСП из городского округа город Галич не оказывала.

За 2022 год проводится работа по информированию субъектов малого и среднего предпринимательства о мерах государственной поддержки путем адресной рассылки (8 рассылок), размещения материалов в СМИ (2 статьи) и на официальном сайте городского округа (36 информаций), в ходе проведения «круглых столов», встреч с бизнес сообществом.

В газете «Галичские известия» опубликованы 2 статьи о дополнительных мерах поддержки бизнеса в условиях внешних ограничениях, введенных на федеральном уровне (вся информация на сайте Правительства) (апрель 2022 года), о заключении социальных контрактов на открытие собственного дела, ведение личного подсобного хозяйства (август 2022 года).

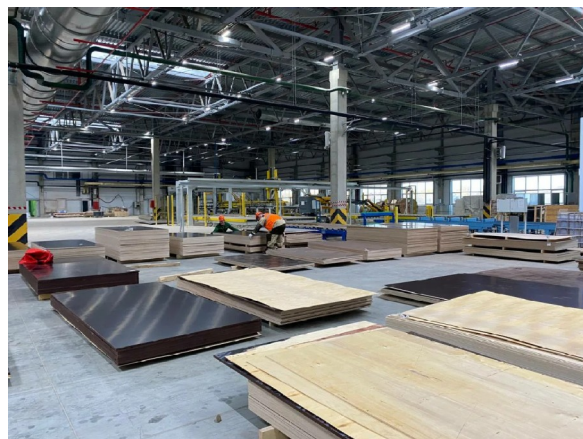
На официальном сайте размещено 36 информаций:

- рекомендации в безопасности организациям потребительского рынка;
- о цифровом профиле предпринимателя для упрощения доступа к мерам господдержки;
- информация о создании на цифровой платформе МСП.РФ блока «Самозанятым: старт, развитие, поддержка»;
- о создании онлайн – сервиса «Биржа импортозамещения»;
- информация для работодателей по мерам государственной поддержки при организации временного трудоустройства работников, находящихся под риском увольнения, для ищущих работу граждан, предоставление работодателям субсидий на организацию профессионального обучения работников, находящихся под риском увольнения, предоставление работодателям субсидий из бюджета Фонда социального страхования РФ при трудоустройстве отдельных категорий граждан;
- о подготовке законопроекта, которым устанавливается льготная стоимость патента для отдельных отраслей;
- о маркировке молочной продукции, воды;
- о подготовке законопроекта о продлении до 2025 года «налоговых каникул»;
- о телефонах горячей линии можно о получении консультаций по вопросам, касающимся ведения бизнеса в сложных экономических условиях, по мерам дополнительной федеральной и региональной поддержки и др.

Заключено 7 социальных контрактов в целях расширения бизнеса в сферах оказания парикмахерских услуг, салонов красоты (2), организации праздников, улучшения качества предоставляемых услуг танцевальной студии), производство кондитерских изделий, организация услуг общественного питания, производство кованых изделий.

В августе 2021 г. состоялся выездной семинар, участники которого обсудили меры поддержки субъектов малого и среднего предпринимательства, условия залогового обеспечения, вопросы налогообложения и специфики ведения предпринимательской деятельности.

В 2021 году приступил к работе ООО «Галичский фанерный комбинат». Фанерный комбинат и заготовка сырья для его нужд обеспечат работой 689 человек. Мощность предприятия – 125 тысяч кубометров продукции в год. В рамках государственной поддержки с привлечением средств фонда развития моногородов создана необходимая инженерная и транспортная инфраструктура. Общий объем инвестиций — более 13 млрд. рублей. Подрядчики выполнили работы по устройству железнодорожного полотна, отсыпке и освещению подъездной дороги, строительству сетей водоснабжения и канализации.



Постановлением Правительства Российской Федерации от 25.01.2019 года №37 в городе создана территория опережающего социально-экономического развития «Галич» (далее – ТОР «Галич») сроком на 10 лет, для повышения инвестиционной привлекательности территории, снижения зависимости экономики города от градообразующего предприятия, создания новых предприятий и развития бизнес-среды.

Предоставляемые резидентам льготы (снижение ставки по налогам на прибыль, установление нулевой ставки по налогу на имущество организаций и земельному налогу) способствуют созданию новых рабочих мест, повышению реальных доходов населения, трудоустройству жителей на современных предприятиях.

В настоящее время на территории города зарегистрировано 3 резидента:

1) ООО «Галичский фанерный комбинат» - инвестиционный проект «Строительство комбината по производству фанеры в г. Галич Костромской области» (планируется создание 689 новых рабочих мест, более 13 млрд. рублей вложенных инвестиций). Первое в России производство фанеры размера «макси» (7х13 футов);

2) ООО «ОРБИТЕКС» - инвестиционный проект «Организация производства швейных изделий» (планируется создание 155 новых рабочих мест, привлечение инвестиций 5,5 млн. руб.).

По состоянию на 01.10.2022 г. вложено 4,6 млн. рублей инвестиций, создано 162 рабочих места.



3) ООО «ФЭСТ-8 – инвестиционный проект организация швейного производства в сфере деятельности, соответствующей виду деятельности «производство нательного белья» (планируется создание 22 новых рабочих мест, будут привлечены инвестиции в общем объеме 13,1 млн. рублей). По состоянию на 01.10.2022 г. создано 11 новых рабочих мест, вложено 6,7 млн. рублей.

В 2023 году планируется привлечение новых резидентов на ТОР «Галич», а также сопровождение заявок инвесторов на получение поддержки из Фонда развития моногородов.

Социальная сфера

В сфере образования: в городе действуют 7 дошкольных образовательных организаций (численность детей, получающих услуги дошкольного образования — 933 человека); 4 общеобразовательных организаций: одна гимназия, один лицей, две средних школы (численность детей общеобразовательных организаций — 2289 человек), все ученики муниципальных общеобразовательных учреждений обучаются в первую смену.

Услуги дополнительного образования детям предоставляет МУДО «Дом творчества», МУДО «Детская музыкальная школа», МУДО «Детская художественная школа», МУДО «Спортивная школа» (обучаются 1824 воспитанника).

На территории города Галича расположены 2 профессиональные образовательные организации:

- ОГБПОУ «Галичский педагогический колледж Костромской области» (контингент - 303 студентов), в котором реализуется специальность «Преподавание в начальных классах», «Дошкольное образование»;

- ОГБПОУ «Галичский аграрно-технологический колледж Костромской области», (контингент – 412 студентов), в котором реализуются специальности «Повар, кондитер», «Сварщик (ручной и частично механизированной сварки (наплавки)», «Механизация сельского хозяйства», «Мастер сельскохозяйственного производства», «Коммерция (по отраслям)», «Ветеринария».

В сфере здравоохранения функционирует ОГБУЗ «Галичская окружная больница» с поликлиникой на 600 посещений в смену.

В сфере социальной поддержки населения работают областное государственное бюджетное учреждение «Галичский комплексный центр социального обслуживания населения».

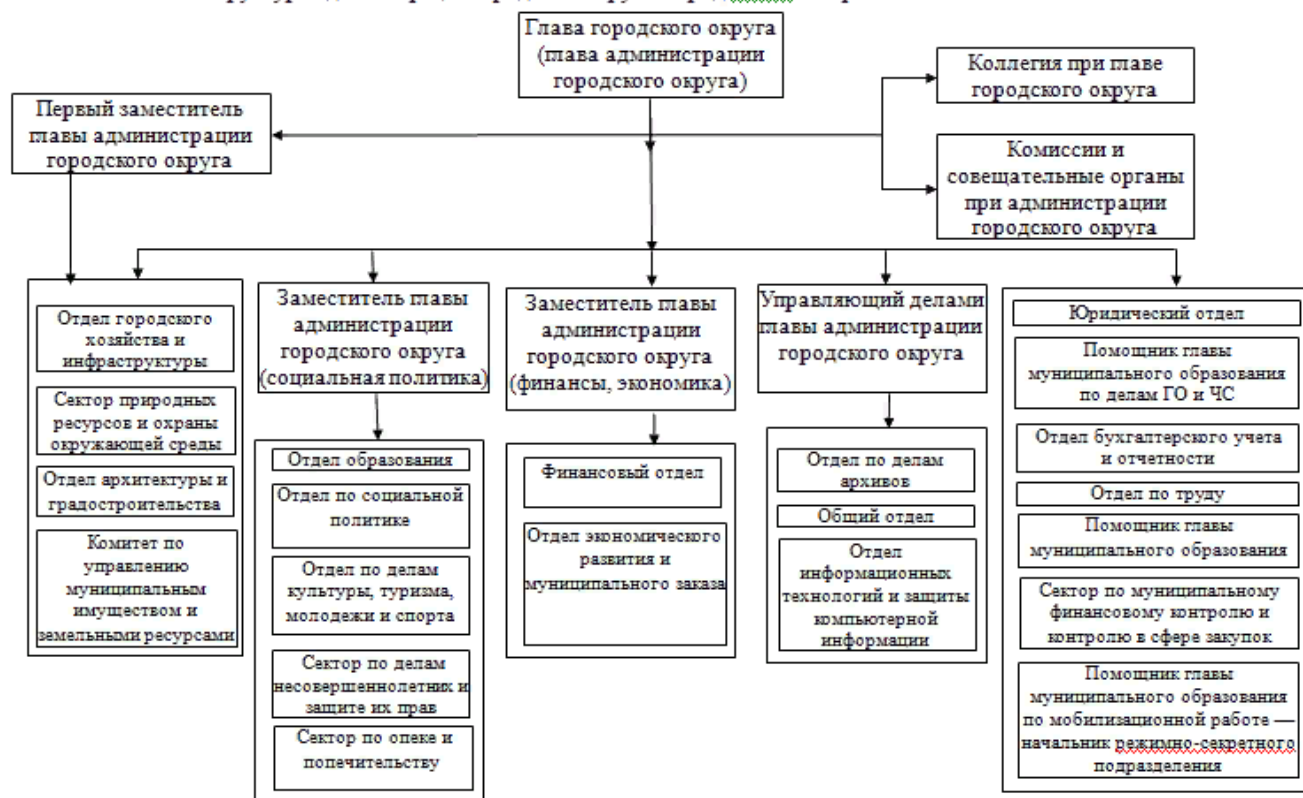
В сфере культуры действуют 2 общедоступные (публичные) библиотеки, организация культурно-досугового типа МУК «Центр культуры и досуга «Ритм», а также городской парк культуры и отдыха.

В сфере физической культуры и спорта работают 3 учреждения: МУ «ФОК «Юность», МУ «Стадион «Спартак», МУ «Спортивный комплекс «Юбилейный». Также имеются 2 многофункциональные спортивные площадки.

Структура администрации городского округа — город Галич Костромской области.

| ФИО должностного лица | Должность | Контактная информация |
|----------------------------------|---|------------------------------|
| Карамышев Алексей Вячеславович | глава городского округа (глава администрации городского округа) | 2-11-80 |
| Жнивин Евгений Викторович | первый заместитель главы администрации городского округа | 2-10-14 |
| Сизова Елена Владимировна | заместитель главы администрации городского округа, начальник финансового отдела | 2-10-29 |
| Орлова Наталья Вячеславовна | заместитель главы администрации городского округа по социальным вопросам | 2-10-49 |
| Рогозинникова Татьяна Николаевна | управляющий делами главы администрации городского округа | 2-24-86 |

Структура администрации городского округа - город Галич Костромской области



| Подразделение | Должность | ФИО | Контактная информация |
|---|--------------|--------------------------------|--|
| Сектор природных ресурсов и охраны окружающей среды | Заведующий | Вакансия | Тел.: (49437) 2-17-30, 1 этаж, каб. №11 |
| Отдел городского хозяйства и инфраструктуры | Начальник | Уткина Наталья Андреевна | Тел.: (49437) 2-20-17, 1 этаж, каб. № 1 |
| Отдел архитектуры и градостроительства | Начальник | Васильева Галина Станиславовна | Тел.: (49437) 2-15-20, 2-17-82, 1 этаж, каб. № 9 |
| Комитет по управлению муниципальным имуществом и земельными ресурсами | Председатель | Генслер Татьяна Юрьевна | Тел.: (49437) 2-10-20, 3 этаж, каб. № 47. |
| Отдел по управлению земельными ресурсами комитета по управлению муниципальным имуществом и земельными ресурсами | Начальник | Комарова Наталья Николаевна | Тел.: (49437) 2-10-61, 1 этаж, каб. № 4. |
| Отдел образования | Начальник | Иванова Елена Викторовна | Тел.: (49437) 2-17-00 ул. Ленина, д. 20, г. Галич. |
| Отдел по социальной политике | Начальник | Тюхменева Татьяна Юрьевна | Тел.: (49437) 2-21-67, 1 этаж, каб. № 2 |
| Сектор по опеке и попечительству | Заведующий | Павлова Надежда Александровна | Тел.: (49437) 2-21-57, г. Галич, ул. Свободы, д.17, каб. №4. |
| Сектор по делам несовершеннолетних и защите их прав | Заведующий | Носова Ольга Олеговна | Тел.: (49437) 2-25-45 1 этаж, каб. № 8 |

| | | | |
|--|-----------------|---------------------------------|---|
| Отдел по делам культуры, туризма, молодежи и спорта | И.о. начальника | Алимова Ольга Валерьевна | Тел.: (49437) 2-12-49, 2 этаж, каб. № 29 |
| Сектор по физической культуре и спорту ОДКМиС | Заведующий | Комаров Николай Петрович | Спорткомплекс «Юбилейный» 2 эт. |
| Финансовый отдел | Начальник | Сизова Елена Владимировна | Тел.: (49437) 2-10-29, 3 этаж, каб. № 45 |
| Отдел экономического развития и муниципального заказа | Начальник | Голубева Наталья Николаевна | Тел.: (49437) 2-17-01, 3 этаж, каб. № 46 |
| Отдел по делам архивов | Начальник | Муравьёва Ольга Николаевна | Тел/факс: (49437) 4-13-33, г. Галич, ул. Гладышева, д. 11 |
| Общий отдел | Начальник | Карпова Ольга Евгеньевна | Тел.: (49437) 2-24-86, 3 этаж, каб. № 39 |
| Отдел информационных технологий и защиты компьютерной информации | Начальник | Чижов Дмитрий Александрович | Тел.: (49437) 2-16-48, 1 этаж, каб. № 16 |
| Юридический отдел | И.о. начальника | Белоусова Александра Викторовна | Тел.: (49437) 2-12-16, 3 этаж, каб. № 48. |
| Отдел бухгалтерского учета и отчетности | Начальник | Демидова Наталия Николаевна | Тел.: (49437) 2-10-21, 3 этаж, каб. № 42 |
| Отдел по труду | Начальник | Носов Валерий Вячеславович | Тел.: (49437) 2-21-48, 3 этаж, каб. № 41 |
| Сектор по муниципальному финансовому контролю и контролю в сфере закупок | Заведующий | Шилова Саня Нюрлигаяновна | Тел.: (49437) 2-11-07, 3 этаж, каб. № 43 |

Глава городского округа — город Галич Костромской области

Карамышев Алексей Вячеславович — (49437) 2-11-80, 2-17-20 (приёмная).

Представительный орган городского округа — Дума городского округа — город Галич Костромской области.

Председатель Думы городского округа — город Галич Костромской области

Ивасишин Василий Петрович — (49437) 2-16-02.

Администрация городского округа — город Галич Костромской области является учредителем официального информационного бюллетеня «Городской Вестник». Данное печатное издание создано для публикации официальных документов и имеет тираж 1 экземпляр можно получить по адресу: г. Галич, пл. Революции, 23А каб. № 39 или на сайте <https://galich.kostroma.gov.ru> - бесплатно.

2. ТЕРРИТОРИЯ И ИНСТИТУЦИОНАЛЬНАЯ СТРУКТУРА МУНИЦИПАЛЬНОГО ОБРАЗОВАНИЯ

| № п/п | Показатели | Ед. из м. | Источник информации | 2018 г. | 2019 г. | 2020 г. | 2021 г. | 2022 г. |
|--------|---|-----------|--|---------|---------|---------|---------|---------|
| 1. | Общая площадь земельных участков в границах муниципального образования, всего | га | Отдел по управлению земельными ресурсами | 1648 | 1648 | 1648 | 1648 | 1648 |
| | в том числе находящихся: | | | | | | | |
| 1.1. | в собственности Российской Федерации | "- | "- | - | - | - | - | - |
| 1.2. | в собственности Костромской области | "- | "- | - | - | - | - | - |
| 1.3. | в собственности муниципального образования | "- | "- | 1648 | 1648 | 1648 | 1648 | 1648 |
| 1.4. | в частной собственности | "- | "- | - | - | - | - | - |
| 1.5. | площадь земельных участков, государственная собственность на которые не разграничена | "- | "- | - | - | - | - | - |
| 2. | Количество муниципальных образований в составе городского округа, всего в том числе: | ед. | "- | - | - | - | - | - |
| 2.1. | городских поселений | "- | "- | - | - | - | - | - |
| 2.2. | сельских поселений | "- | "- | - | - | - | - | - |
| 3. | Количество населенных пунктов, всего в том числе: | "- | "- | - | - | - | - | - |
| 3.1. | городские населенные пункты | "- | "- | - | - | - | - | - |
| | из них: | | | | | | | |
| 3.1.1. | города областного значения | "- | "- | - | - | - | - | - |
| 3.1.2. | города районного значения | "- | "- | - | - | - | - | - |
| 3.1.3. | городские поселки (поселки городского типа, рабочие поселки) | "- | "- | - | - | - | - | - |
| 3.2. | сельские населенные пункты | "- | "- | - | - | - | - | - |
| 4. | Количество организаций, зарегистрированных на территории городского округа, всего | ед. | Статистика | 266 | 248 | 240 | 227 | 217 |
| | в том числе по видам экономической деятельности: | | | | | | | |
| | <i>Сельское, лесное хозяйство, охота, рыболовство и рыбоводство</i> | "- | "- | 12 | 12 | 11 | 10 | 10 |
| | в том числе: растениеводство и животноводство, охота и предоставление соответствующих услуг в этих областях | "- | "- | 9 | 9 | 8 | 7 | 7 |

| № п/п | Показатели | Ед. из м. | Источник информации | 2018 г. | 2019 г. | 2020 г. | 2021 г. | 2022 г. |
|-------|--|-----------|---------------------|---------|---------|---------|---------|---------|
| | лесоводство и лесозаготовки | -" | -" | 3 | 3 | 3 | 3 | 3 |
| | рыболовство и рыбоводство | -" | -" | - | - | - | - | - |
| | <i>Добыча полезных ископаемых</i> | -" | -" | 1 | 2 | 2 | 1 | - |
| | в том числе: добыча прочих полезных ископаемых | -" | -" | 1 | 2 | 2 | 1 | - |
| | <i>Обрабатывающие производства</i> | -" | -" | 33 | 28 | 29 | 27 | 25 |
| | в т. ч. по видам деятельности | | | | | | | |
| | производство пищевых продуктов | -" | -" | 4 | 1 | 1 | 1 | 2 |
| | производство текстильных изделий | -" | -" | - | - | - | - | - |
| | производство одежды | -" | -" | 3 | 3 | 3 | 4 | 4 |
| | производство кожи и изделий из кожи | -" | -" | 2 | 2 | 3 | 3 | 2 |
| | обработка древесины и производство изделий из дерева и пробки, кроме мебели, производство изделий из соломки и материалов для плетения | -" | -" | 16 | 14 | 13 | 11 | 10 |
| | деятельность полиграфическая и копирование носителей информации | -" | -" | 1 | 1 | - | - | - |
| | производство химических веществ и химических продуктов | -" | -" | 1 | 1 | 1 | 1 | 1 |
| | производство прочих неметаллических минеральных продуктов | -" | -" | - | - | - | - | - |
| | производство готовых металлических изделий, кроме машин и оборудования | -" | -" | 1 | 1 | 1 | 1 | 1 |
| | производство автотранспортных средств, прицепов и полуприцепов | -" | -" | 2 | 2 | 2 | 2 | 2 |
| | производство мебели | -" | -" | 2 | 2 | 2 | 2 | 2 |
| | <i>Обеспечение электрической энергией, газом и паром; кондиционирование воздуха</i> | -" | -" | 9 | 8 | 7 | 6 | 6 |
| | <i>Водоснабжение; водоотведение, организация сбора и утилизации отходов, деятельность по ликвидации загрязнений</i> | -" | -" | 6 | 7 | 4 | 4 | 4 |
| | <i>Строительство</i> | -" | -" | 18 | 16 | 14 | 15 | 14 |
| | <i>Торговля оптовая и розничная; ремонт автотранспортных средств и мотоциклов</i> | -" | -" | 49 | 45 | 42 | 42 | 39 |
| | в том числе: торговля оптовая и розничная автотранспортными средствами и мотоциклами и их ремонт | -" | -" | 5 | 5 | 5 | 6 | 7 |

| № п/п | Показатели | Ед. из м. | Источник информации | 2018 г. | 2019 г. | 2020 г. | 2021 г. | 2022 г. |
|-------|--|-----------|---------------------|----------|----------|----------|----------|----------|
| | торговля оптовая, кроме оптовой торговли автотранспортными средствами и мотоциклами | -" | -" | 12 | 11 | 10 | 11 | 10 |
| | торговля розничная, кроме торговли автотранспортными средствами и мотоциклами | -" | -" | 32 | 29 | 27 | 25 | 22 |
| | Деятельность по операциям с недвижимым имуществом | -" | -" | 16 | 16 | 15 | 14 | 11 |
| | Деятельность профессиональная, научная и техническая | -" | -" | 15 | 15 | 14 | 13 | 13 |
| | Транспортировка и хранение | -" | -" | 8 | 6 | 8 | 6 | 8 |
| | Деятельность в области информации и связи | -" | -" | - | 1 | 2 | 2 | 2 |
| | Государственное управление и обеспечение военной безопасности; социальное обеспечение | -" | -" | 27 | 25 | 26 | 24 | 25 |
| | Деятельность финансовая и страховая | -" | -" | 5 | 4 | 4 | 4 | 3 |
| | Образование | -" | -" | 22 | 21 | 21 | 20 | 19 |
| | Деятельность в области здравоохранения и социальных услуг | -" | -" | 7 | 7 | 6 | 6 | 6 |
| | Деятельность гостиниц и предприятий общественного питания | -" | -" | 9 | 9 | 9 | 9 | 8 |
| | Деятельность в области культуры, спорта, организации досуга и развлечений | -" | -" | 11 | 11 | 10 | 9 | 9 |
| | Предоставление прочих видов услуг | -" | -" | 14 | 13 | 13 | 13 | 13 |
| 5. | Количество организаций муниципальной формы собственности, всего | ед. | КУМИ и ЗР | 37 | 36 | 36 | 36 | 35 |
| | в том числе по видам экономической деятельности: | | | | | | | |
| | РАЗДЕЛ D ОБЕСПЕЧЕНИЕ ЭЛЕКТРИЧЕСКОЙ ЭНЕРГИЕЙ, ГАЗОМ И ПАРОМ; КОНДИЦИОНИРОВАНИЕ ВОЗДУХА | ед. | -" | 1 | 1 | 1 | 1 | 1 |
| | Распределение пара и горячей воды (тепловой энергии) | -" | -" | 1 | 1 | 1 | 1 | 1 |
| | РАЗДЕЛ I. ДЕЯТЕЛЬНОСТЬ ГОСТИНИЦ И ПРЕДПРИЯТИЙ ОБЩЕСТВЕННОГО ПИТАНИЯ | ед. | -" | 1 | 1 | 1 | 1 | 1 |
| | Деятельность по предоставлению продуктов питания и напитков | -" | -" | 1 | 1 | 1 | 1 | 1 |
| | РАЗДЕЛ L. ДЕЯТЕЛЬНОСТЬ ПО ОПЕРАЦИЯМ С НЕДВИЖИМЫМ ИМУЩЕСТВОМ | ед. | -" | 1 | 1 | 1 | 1 | 1 |
| | Операции с недвижимым имуществом | -" | -" | 1 | 1 | 1 | 1 | 1 |
| | РАЗДЕЛ M. ДЕЯТЕЛЬНОСТЬ ПРОФЕССИОНАЛЬНАЯ, НАУЧНАЯ И ТЕХНИЧЕСКАЯ | ед. | -" | 2 | 2 | 2 | 2 | 2 |

| № п/п | Показатели | Ед. из м. | Источник информации | 2018 г. | 2019 г. | 2020 г. | 2021 г. | 2022 г. |
|--|--|-----------|---------------------|-----------|-----------|-----------|-----------|-----------|
| | Деятельность в области права и бухгалтерского учета | -" | -" | 1 | 1 | 1 | 1 | 1 |
| | Деятельность головных офисов; консультирование по вопросам управления | -" | -" | 1 | 1 | 1 | 1 | 1 |
| РАЗДЕЛ О. ГОСУДАРСТВЕННОЕ УПРАВЛЕНИЕ И ОБЕСПЕЧЕНИЕ ВОЕННОЙ БЕЗОПАСНОСТИ; СОЦИАЛЬНОЕ ОБЕСПЕЧЕНИЕ | | ед. | -" | 7 | 7 | 7 | 7 | 7 |
| | Деятельность органов государственного управления по обеспечению военной безопасности, обязательному социальному обеспечению | -" | -" | 7 | 7 | 7 | 7 | 7 |
| РАЗДЕЛ Р. ОБРАЗОВАНИЕ | | ед. | -" | 17 | 16 | 16 | 16 | 16 |
| | Дошкольное образование (предшествующее начальному общему образованию) | -" | -" | 8 | 8 | 8 | 8 | 7 |
| | Основное общее и среднее (полное) общее образование | -" | -" | 5 | 4 | 4 | 4 | 4 |
| | Дополнительное образование детей | -" | -" | 3 | 3 | 3 | 3 | 4 |
| | Обучение в образовательных учреждениях дополнительного профессионального образования (повышения квалификации) для специалистов, имеющих среднее профессиональное образование | -" | -" | 1 | 1 | 1 | 1 | 1 |
| РАЗДЕЛ Р. ДЕЯТЕЛЬНОСТЬ В ОБЛАСТИ КУЛЬТУРЫ, СПОРТА, ОРГАНИЗАЦИИ ДОСУГА И РАЗВЛЕЧЕНИЙ | | ед. | -" | 7 | 7 | 7 | 7 | 7 |
| | Деятельность творческая, деятельность в области искусства и организации развлечений | -" | -" | 1 | 1 | 1 | 1 | 1 |
| | Деятельность библиотек, архивов, музеев и прочих объектов культуры | -" | -" | 2 | 2 | 2 | 2 | 2 |
| | Деятельность в области спорта, отдыха и развлечений | -" | -" | 4 | 4 | 4 | 4 | 4 |

* В соответствии с реестром муниципальных учреждений, находящихся в ведении администрации городского округа – город Галич Костромской области

3. ОРГАНЫ МЕСТНОГО САМОУПРАВЛЕНИЯ

| № п/п | Показатели | Ед. изм. | Источн ик информации | 2018 г. | 2019 г. | 2020 г. | 2021 г. | 2022 г. |
|-------|--|-------------------|-------------------------------|------------|------------|------------|----------|----------|
| 1. | Глава муниципального образования: дата выборов | число, месяц, год | Упр.дела ми | 13.09.2015 | 03.03.2019 | | | |
| 2. | Срок полномочий главы муниципального образования | месяцев | -" | 60 | 60 | | | |
| | Глава администрации муниципального образования (при замещении должности по контракту): дата назначения | число, месяц, год | -" | - | - | - | - | - |
| 4. | Среднесписочная численность работников органов местного самоуправления на конец года | чел. | Отдел бух.учет а и отчетности | 53 | 44 | 44 | 39 | 36,1 |
| 5. | Представительный орган: дата выборов представительного органа | число, месяц, год | Дума | 13.09.2015 | | 13.09.2020 | | |
| 6. | Сроки полномочий представительного органа | месяцев | -" | 60 | 60 | 60 | 60 | 60 |
| 7. | Общая численность депутатов представительного органа | чел. | -" | 15 | 15 | 16 | 16 | 16 |
| 8. | Расходы на содержание органов местного самоуправления | тыс. руб. | Финансовый отдел | 28 033,6 | 26 601,1 | 33 688,9 | 33 832,6 | 38 952,6 |

4. ДЕМОГРАФИЯ И ТРУДОВЫЕ РЕСУРСЫ

4.1. ДЕМОГРАФИЧЕСКАЯ СИТУАЦИЯ И МИГРАЦИОННЫЕ ПРОЦЕССЫ

| № п/п | Показатели | Ед. изм. | Источник информации | 2018 г. | 2019 г. | 2020 г. | 2021 г. | 2022 г. |
|-------|--|-----------------------|---------------------|---------|---------|---------|---------|---------|
| 1. | Численность постоянного населения, всего | чел. | Статистика | 16 844 | 16 754 | 16 629 | 16 433 | 12 600 |
| 1.1. | в том числе: городского населения | -" | -" | 16 844 | 16 754 | 16 629 | 16 433 | 12 600 |
| 1.2. | сельского населения | -" | -" | - | - | - | - | - |
| 2. | Плотность населения | тыс. чел. на 1 кв. км | -" | 1,02 | 1,02 | 1,01 | 1,0 | 0,76 |
| 3. | Численность населения по возрасту: | чел. | -" | 16 844 | 16 754 | 16 629 | 16 433 | 12 600 |
| 3.1. | моложе трудоспособного | -" | -" | 3 315 | 3 345 | 3 264 | 3 201 | 2 295 |
| 3.2. | трудоспособного | -" | -" | 8 881 | 8 952 | 8 887 | 9 001 | 7 050 |
| 3.3. | старше трудоспособного | -" | -" | 4 648 | 4 457 | 4 478 | 4 231 | 3 255 |
| 4. | Число родившихся за год, всего | чел. | -" | 142 | 189 | 164 | 123 | 100 |
| 4.1. | в том числе: в городской местности | -" | -" | 142 | 189 | 164 | 123 | 100 |
| 4.2. | в сельской местности | -" | -" | - | - | - | - | - |
| 5. | Число умерших за год, всего | чел. | -" | 204 | 242 | 272 | 320 | 262 |
| 5.1. | в том числе: в городской местности | -" | -" | 204 | 242 | 272 | 320 | 262 |
| 5.2. | в сельской местности | -" | -" | - | - | - | - | - |
| 6. | Естественный прирост (+), убыль (-) населения, всего | чел. | -" | -62 | -53 | - 108 | - 197 | -162 |
| 7. | Число прибывших за год | -" | -" | 644 | 610 | 570 | 605 | 538 |
| 8. | Число выбывших за год | -" | -" | 649 | 651 | 583 | 599 | 541 |
| 9. | Миграционный прирост (убыль), всего | -" | -" | -5 | -41 | -13 | +6 | -3 |

4.2. ТРУДОВЫЕ РЕСУРСЫ, ЗАНЯТОСТЬ И ДЕНЕЖНЫЕ ДОХОДЫ НАСЕЛЕНИЯ

| № п/п | Показатели | Ед. изм. | Источник информации | 2018 г. | 2019 г. | 2020 г. | 2021 г. | 2022 г. |
|-------|--|----------|---|---------|---------|---------|---------|----------------|
| 1. | Численность занятых в экономике, всего | чел. | Отдел экономического развития и муниципального заказа | 7 232 | 6 965 | 6 793 | 6 858 | 6 805 (оценка) |
| 2. | Численность безработных, зарегистрированных в органах службы занятости | чел. | ОГКУ «Центр занятости населения о Галичскому району» | 23 | 27 | 77 | 16 | 9 |
| 3. | Уровень официально зарегистрированной безработицы | % | -" | 0,26 | 0,31 | 0,9 | 0,3 | 0,1 |

| | | | | | | | | |
|----|---|-----------|---|----------|----------|----------|----------|----------------------|
| 4. | Численность работников по полному кругу организаций, всего | чел. | Отдел экономического развития и муниципального заказа | 6 633 | 6 370 | 6 246 | 6 300 | 6 805 (оценка) |
| 5. | Численность работников организаций, не относящихся к субъектам малого предпринимательства | чел. | Статистика | 4 411 | 4 109 | 4 105 | 4 068 | 4 533 |
| 6. | Фонд оплаты труда (по полному кругу), всего | млн. руб. | Отдел экономического развития и муниципального заказа | 1 721,2 | 1 778,89 | 1 862,15 | 2 144,1 | 2 427,6 (оценка) |
| 7. | Среднемесячная заработная плата (по полному кругу), всего | руб. | Отдел экономического развития и муниципального заказа | 21 624,2 | 23 270,3 | 24 844,6 | 28 360,5 | 29 728,7 (оценка) |
| 8. | Среднемесячная заработная плата работников организаций, не относящихся к субъектам малого предпринимательства | руб. | Статистика | 26 141,5 | 27 862,2 | 29 858,9 | 33 410,4 | 41 106,10 |

Раздел II. РАЗВИТИЕ РЕАЛЬНОГО СЕКТОРА ЭКОНОМИКИ

1. ПРОМЫШЛЕННОЕ ПРОИЗВОДСТВО И ЛЕСОЗАГОТОВИТЕЛЬНАЯ ДЕЯТЕЛЬНОСТЬ

| Показатели | Ед. изм. | Источник информации | 2018 г. | 2019 г. | 2020 г. | 2021 г. | 2022 г. |
|---|-----------|------------------------|----------|----------|----------|----------|----------|
| Отгружено товаров собственного производства, выполнено работ и услуг собственными силами по полному кругу предприятий и организаций (разделы С, D, E, F), всего | млн. руб. | Информация организаций | 6 036,71 | 5 648,37 | 6 179,54 | 7 369,54 | 10 119,3 |
| Темп роста в действующих ценах | % | -" | 128,29 | 93,57 | 109,4 | 119,26 | 137,31 |
| в том числе по организациям муниципальной формы собственности | млн. руб. | -" | - | - | - | - | - |
| Темп роста в действующих ценах | % | -" | - | - | - | - | - |
| Из общего объема: | | | | | | | |
| Раздел С "Обрабатывающая промышленность", всего | млн. руб. | -" | 5 724,99 | 5 363,44 | 5 887,9 | 6 994,9 | 9 788,41 |
| Темп роста в действующих ценах | % | -" | 129,28 | 93,68 | 109,78 | 118,8 | 139,94 |
| в т. ч. по видам деятельности | | | | | | | |
| 10: Производство пищевых продуктов, всего | | -" | 229,85 | 273,45 | 270,84 | 308,30 | 435,0 |
| Темп роста в действующих ценах | | -" | 110,77 | 118,98 | 99,04 | 113,83 | 141,11 |
| 14: Производство одежды, всего | | -" | 45,68 | 26,16 | 54,74 | 237,38 | 484,7 |
| Темп роста в действующих ценах | | -" | 127,74 | 57,27 | 209,24 | 433,63 | 204,17 |
| 15: Производство кожи и изделий из кожи, всего | | -" | 24,43 | 10,5 | 7,02 | - | - |
| Темп роста в действующих ценах | | -" | 102,3 | 42,98 | 66,9 | - | - |
| 16: Обработка древесины и производство изделий из дерева и пробки, кроме мебели, производство изделий из соломки и материалов для плетения, всего | | -" | 22,09 | 0,2 | 0,00 | 0,0 | 245,8 |
| Темп роста в действующих ценах | | -" | 107,23 | 0,91 | 0,00 | 0,0 | 0 |
| 17: Производство бумаги и бумажных изделий, всего | | -" | 9,2 | 6,46 | 6,34 | 9,3 | 11,8 |
| Темп роста в действующих ценах | | -" | 106,98 | 70,30 | 98,05 | 146,44 | 127,47 |
| 18: Деятельность полиграфическая и копирование носителей информации, всего | | -" | 8,66 | 8,23 | 4,04 | - | - |
| Темп роста в действующих ценах | | -" | 97,52 | 94,99 | 49,05 | - | - |
| 25: Производство готовых металлических изделий, кроме машин и оборудования, всего | | -" | 70,08 | 35,96 | 2,95 | 3,7 | 9,5 |
| Темп роста в действующих ценах | | -" | 99,18 | 51,31 | 8,21 | 125,34 | 236,76 |

| | | | | | | | |
|--|-----------|------------|----------|----------|----------|---------|----------|
| 29: Производство автотранспортных средств, прицепов и полуприцепов, всего | | -" | 5 313,22 | 5 000,97 | 5 540,87 | 6 434,4 | 8 599,51 |
| Темп роста в действующих ценах | | -" | 131,17 | 94,12 | 110,8 | 116,13 | 133,65 |
| 31: Производство мебели, всего | | -" | 1,78 | 1,49 | 1,09 | 1,81 | 2,1 |
| Темп роста в действующих ценах | | -" | 104,09 | 83,78 | 73,09 | 165,93 | 113,9 |
| Раздел D «Обеспечение электрической энергией, газом и паром; кондиционирование воздуха», всего | млн. руб. | -" | 164,56 | 121,54 | 116,61 | 190,9 | 137,3 |
| Темп роста в действующих ценах | % | -" | 110,55 | 73,86 | 95,94 | 163,71 | 71,91 |
| Раздел E «Водоснабжение; водоотведение, организация сбора и утилизация отходов, деятельность по ликвидации загрязнений», всего | млн. руб. | -" | 132,53 | 163,38 | 175,03 | 183,76 | 193,61 |
| Темп роста в действующих ценах | % | -" | 119,26 | 123,28 | 107,13 | 104,99 | 105,36 |
| Отгружено товаров собственного производства, выполнено работ и услуг собственными силами по крупным и средним организациям (разделы C, D, E, F), всего | млн. руб. | Статистика | 5 418,1 | 4 979,9 | 5 776,7 | 6 713,1 | 8 638,2 |
| Темп роста в действующих ценах | % | -" | 129,27 | 92,1 | 116,0 | 116,2 | 128,7 |
| в том числе | млн. руб. | -" | | | | | |
| Раздел C "Обрабатывающие производства", всего | | -" | 5 201,6 | 4 867,8 | 5 560,9 | 6 460,7 | 8 367,6 |
| Темп роста в действующих ценах | | -" | 127,28 | 93,6 | 114,2 | 116,2 | 129,5 |
| в т. ч. по видам деятельности | | -" | | | | | |
| 10: Производство пищевых продуктов, всего | | -" | - | - | - | - | - |
| Темп роста в действующих ценах | | -" | - | - | - | - | - |
| 14: Производство одежды, всего | | -" | - | - | - | - | - |
| Темп роста в действующих ценах | | -" | - | - | - | - | - |
| 15: Производство из кожи и изделия из кожи, всего | | -" | - | 10,5 | 1,1 | 4,6 | - |
| Темп роста в действующих ценах | | -" | - | - | 10,3 | 99,8 | - |
| 16: Обработка древесины и производство изделий из дерева и пробки, кроме мебели, производство изделий из соломки и материалов для плетения, всего | | -" | 0,2 | 0,2 | - | - | 245,8 |
| Темп роста в действующих ценах | | -" | - | - | - | - | - |
| 17: Производство бумаги и бумажных изделий, всего | | -" | - | - | - | - | - |

| | | | | | | | |
|--|--|----|---------|---------|----------|---------|---------|
| Темп роста в действующих ценах | | -" | - | - | - | - | |
| 18: Деятельность полиграфическая и копирование носителей информации, всего | | -" | 4,3 | 4,1 | 4,6 | 4,6 | 4,8 |
| Темп роста в действующих ценах | | -" | 100,94 | 95,5 | 112,2 | 99,8 | 104,5 |
| 25: Производство готовых металлических изделий, кроме машин и оборудования, всего | | -" | 1,3 | 1,3 | 3,0 | 3,7 | 9,5 |
| Темп роста в действующих ценах | | -" | 77,84 | 106,6 | В 2,2 р. | 125,8 | В 2,5р |
| 29: Производство автотранспортных средств, прицепов и полуприцепов, всего | | -" | 5 189,8 | 4 845,1 | 5 540,9 | 6 434,4 | 8 096,1 |
| Темп роста в действующих ценах | | -" | 128,12 | 93,4 | 114,4 | 116,1 | 125,8 |
| 31: Производство мебели, всего | | -" | - | - | - | - | - |
| Темп роста в действующих ценах | | -" | - | - | - | - | - |
| Раздел Д «Обеспечение электрической энергией, газом и паром; кондиционирование воздуха», всего | | -" | 164,6 | 59,7 | 159,3 | 190,9 | 192,2 |
| Темп роста в действующих ценах | | -" | 284,38 | 39,5 | В 2,7 р. | 119,8 | 100,7 |
| Раздел Е «Водоснабжение; водоотведение, организация сбора и утилизация отходов, деятельность по ликвидации загрязнений», всего | | -" | 51,9 | 52,5 | 56,5 | 61,5 | 78,4 |
| Темп роста в действующих ценах | | -" | 111,02 | 101,5 | 107,6 | 108,9 | 127,5 |

(заполнять только виды деятельности, по которым ведут хозяйственную деятельность предприятия и организации муниципального образования)

2. СТРОИТЕЛЬСТВО

| № п/п | Показатели | Ед. изм. | Источник информации | 2018 г. | 2019 г. | 2020 г. | 2021 г. | 2022 г. |
|-------|--|---|---|---------|---------|---------|-----------|---------|
| 1. | Объем работ, выполненных по виду деятельности «строительство», по организациям, не относящимся к субъектам малого предпринимательства, средняя численность работников которых превышает 15 человек в действующих ценах | млн. руб. | Статистика | 5,31 | 6,32 | 6,28 | 35,58 | 112,6 |
| | | в % к аналогичному периоду предыдущего года | | 102,9 | 111,3 | 97,0 | В 5,4 п. | В 2,8п. |
| 2. | Ввод в действие мощностей и объектов за счет нового строительства, расширения и реконструкции | | -" | - | - | - | - | - |
| | по видам экономической деятельности: | | -" | - | - | - | - | - |
| 3. | Объем не завершенного в установленные сроки строительства, осуществляемого за счет средств бюджета городского округа | тыс. руб. | Финансовый отдел | - | - | - | 177 828,7 | 4 361,4 |
| 4. | Ввод в действие жилых домов за счет всех источников финансирования, всего | тыс. кв. м | Статистика | 4,33 | 3,57 | 3,55 | 5,45 | 6,17 |
| | в том числе: | | | | | | | |
| 4.1. | муниципальной формы собственности | -" | КУМИ и ЗР | - | - | - | - | - |
| 4.2. | индивидуальное жилищное строительство | -" | Статистика | 4,33 | 3,57 | 3,55 | 5,45 | 6,17 |
| 5. | Общая площадь жилых помещений, приходящая в среднем на одного жителя, всего | кв. м | Отдел городского хозяйства и инфраструктуры; БД ПМО | 27,5 | 27,8 | 28,2 | 28,9 | 38,12 |
| | в том числе: | | | | | | | |
| | введенная в действие за год | -" | -" | 0,26 | 0,21 | 0,11 | 0,33 | 0,49 |
| 6. | Производство строительных материалов, в том числе: | | -" | н/д | н/д | н/д | н/д | н/д |
| 6.1. | кирпич строительный | млн. усл. кирпичей | -" | н/д | н/д | н/д | н/д | н/д |
| 6.2. | блоки крупные, мелкие стеновые | -" | -" | н/д | н/д | н/д | н/д | н/д |
| 6.3. | панели и другие конструкции для крупнопанельного домостроения | тыс. кв. м общей площади | -" | н/д | н/д | н/д | н/д | н/д |

| № п/п | Показатели | Ед. изм. | Источник информации | 2018 г. | 2019 г. | 2020 г. | 2021 г. | 2022 г. |
|-------|---|-------------|---------------------|---------|---------|---------|---------|---------|
| 6.4. | конструкции и детали сборные железобетонные | тыс. куб. м | -" | н/д | н/д | н/д | н/д | н/д |
| 6.5. | пиломатериалы | -" | -" | н/д | н/д | н/д | н/д | н/д |

3. ПОТРЕБИТЕЛЬСКИЙ РЫНОК

| № п/п | Показатели | Ед. изм. | Источник информации | 2018 г. | 2019 г. | 2020 г. | 2021 г. | 2022 г. |
|-------|--|---|--|----------|----------|----------|---------|---------------------|
| 1. | Оборот розничной торговли по полному кругу организаций | млн. руб. | Статистика | 1 905,10 | 1 997,14 | 2 078,11 | 2 701,3 | 3 054,9 (оценка) |
| | | в % к аналогичному периоду предыдущего года | | 103,7 | 109,8 | 104,1 | 107,0 | 113,1 |
| 2. | Оборот общественного питания по полному кругу организаций | млн. руб. | -" | 99,82 | 107,51 | 79,63 | 95,9 | 111,3 (оценка) |
| | | в % к аналогичному периоду предыдущего года | -" | 103,7 | 107,1 | 74,1 | 120,4 | 116,1 |
| 3. | Количество объектов розничной торговли, всего | ед. | Отдел экономического развития и муниципального заказа (1-МО) | 241 | 238 | 237 | 237 | 198 |
| 4. | Число сельских населенных пунктов, не имеющих магазинов | -" | | - | - | - | - | - |
| 5. | Количество объектов общественного питания, всего | -" | Отдел экономического развития и муниципального заказа (1-МО) | 23 | 21 | 21 | 17 | 18 |
| | | в них число мест | | мест | -" | 1 176 | 1 108 | 1 108 |
| 6. | Число рынков, всего | ед. | -" | 1 | 1 | 1 | 1 | 1 |
| | | в них торговых мест | мест | -" | 92 | 92 | 92 | 92 |
| 7. | Количество нестационарных и мобильных торговых объектов | ед. | Отдел экономического развития и муниципального заказа | 34 | 31 | 32 | 31 | 30 |
| 8. | Количество нестационарных торговых объектов круглогодичного размещения и мобильных торговых объектов | ед. | -" | 34 | 31 | 32 | 31 | 30 |
| 9. | Количество проведенных ярмарок | ед. | -" | 4 | 4 | 1 | 1 | 5 |

| № п/п | Показатели | Ед. изм. | Источник информации | 2018 г. | 2019 г. | 2020 г. | 2021 г. | 2022 г. |
|-------|---|----------|--|---------|---------|---------|---------|---------|
| 10. | Количество объектов бытового обслуживания населения | ед. | Отдел экономического развития и муниципального заказа (1-МО) | 46 | 46 | 47 | 46 | 48 |

4. МАЛОЕ ПРЕДПРИНИМАТЕЛЬСТВО

| № п/п | Показатели | Источник информации | Значение показателей | | | | |
|-------|---|---|----------------------|---------|---------|---------|---------|
| | | | 2018 г. | 2019 г. | 2020 г. | 2021 г. | 2022 г. |
| 1 | Количество субъектов малого и среднего предпринимательства (включая юридических лиц и индивидуальных предпринимателей), ед. | Отдел экономического развития и муниципального заказа | 466 | 453 | 409 | 430 | 406 |
| | в том числе: | -" | | | | | |
| 1.1 | малых предприятий (без микропредприятий), ед. | -" | 135 | 126 | 16 | 17 | 84 |
| 1.2 | микропредприятий, ед. | -" | - | - | 393 | 413 | 322 |
| 1.3 | средних предприятий, ед. | -" | 1 | 1 | - | - | - |
| 2 | Численность занятых в малом и среднем бизнесе — всего, чел. | -" | 1922 | 1930 | 2262 | 2 334 | 2 246 |
| | в том числе: | -" | | | | | |
| | - работающих на малых предприятиях (включая микропредприятия), чел. | -" | 540 | 599 | 2262 | 2 334 | 2 246 |
| | - работающих на средних предприятиях, чел. | -" | 193 | 160 | - | - | - |
| 3 | Количество субъектов малого и среднего предпринимательства – получателей поддержки по муниципальной программе развития малого и среднего предпринимательства, ед. | -" | 5 | - | - | - | - |
| 4 | Объем предоставленной поддержки по муниципальной программе развития малого и среднего предпринимательства, тыс.руб. | -" | 4 179,394 | 0 | 0 | 0 | 0 |

Раздел III. ФИНАНСЫ ГОРОДСКОГО ОКРУГА

1. БЮДЖЕТ ГОРОДСКОГО ОКРУГА

| № п/п | Показатели | Ед. изм. | Источник информации | 2018 г. | 2019 г. | 2020 г. | 2021 г. | 2022 г. |
|--------|--|-----------|---------------------|---------|---------|---------|---------|---------|
| 1. | Доходы, всего | млн. руб. | Финансовый отдел | 462,26 | 505,92 | 526,83 | 912,6 | 776,72 |
| | в том числе: | | | | | | | |
| 1.1. | <i>Налоговые доходы, всего</i> | -" | -" | 106,28 | 113,23 | 113,1 | 125,5 | 151,5 |
| | из них: | | | | | | | |
| 1.1.1. | Налог на доходы физических лиц | -" | -" | 62,98 | 65,46 | 68,73 | 78,78 | 105,1 |
| 1.1.2. | Налоги на совокупный доход, всего | -" | -" | 14,85 | 15,88 | 15,69 | 16,12 | 12,8 |
| 1.1.3. | Налог на имущество физических лиц | -" | -" | 3,21 | 5,54 | 6,64 | 8,45 | 9,9 |
| 1.1.4. | Земельный налог | -" | -" | 21,88 | 22,24 | 17,98 | 18,00 | 18,8 |
| 1.2. | <i>Неналоговые доходы, всего</i> | -" | -" | 48,25 | 40,21 | 21,28 | 27,05 | 25,5 |
| | из них: | | | | | | | |
| 1.2.1. | Доходы от использования имущества, находящегося в муниципальной собственности, всего | -" | -" | 13,72 | 11,74 | 10,68 | 10,66 | 10,61 |
| 1.2.2. | Доходы от оказания платных услуг и компенсации части затрат государства | -" | -" | 29,55 | 21,78 | 7,68 | 7,81 | 8,1 |
| 1.3. | <i>Безвозмездные поступления, всего</i> | -" | -" | 307,74 | 352,48 | 392,45 | 760,04 | 599,7 |
| | из них: | | | | | | | |
| 1.3.1. | Дотации от других бюджетов бюджетной системы РФ | -" | -" | 152,8 | 142,65 | 157,79 | 242,95 | 225,4 |
| 1.3.2. | Субсидии от других бюджетов бюджетной системы РФ | -" | -" | 28,33 | 53,01 | 65,48 | 337,22 | 114,2 |
| 1.3.3. | Субвенции от других бюджетов бюджетной системы РФ | -" | -" | 127,47 | 155,57 | 156,22 | 171,31 | 181,0 |
| 1.3.4. | Иные межбюджетные трансферты от других бюджетов бюджетной системы РФ | -" | -" | 0 | 0 | 9,81 | 8,13 | 78,9 |
| 2. | Расходы, всего | млн. руб. | -" | 514,8 | 515,81 | 525,02 | 834,51 | 772,5 |
| | из них: | | | | | | | |
| 2.1. | Общегосударственные вопросы | -" | -" | 50,5 | 46,5 | 31,3 | 31,6 | 35,4 |
| 2.2. | Жилищно-коммунальное хозяйство | -" | -" | 133,82 | 108,62 | 72,44 | 160,98 | 227,6 |
| 2.3. | Образование | -" | -" | 257,41 | 269,88 | 271,34 | 336,07 | 347,6 |
| 2.4. | Культура, кинематография | -" | -" | 15,29 | 15,51 | 21,17 | 19,00 | 19,4 |
| 2.5. | Социальная политика | -" | -" | 8,49 | 15,51 | 13,40 | 3,74 | 17,1 |
| 2.6. | Физическая культура и спорт | -" | -" | 24,92 | 21,92 | 25,27 | 44,15 | 34,2 |
| 2.7. | Средства массовой информации | -" | -" | - | - | - | - | - |

| № п/п | Показатели | Ед. изм. | Источник информации | 2018 г. | 2019 г. | 2020 г. | 2021 г. | 2022 г. |
|-------|--|----------|--|---------|---------|---------|---------|---------|
| 3. | Дефицит (-), профицит (+) бюджета | -"- | -"- | -52,54 | -9,89 | +1,80 | +78,09 | +4,3 |
| 4. | Муниципальный долг (на конец периода) | -"- | -"- | 199,14 | 197,78 | 195,65 | 176,75 | 176,75 |
| 5. | Просроченная кредиторская задолженность муниципальных учреждений, всего (на конец периода) | -"- | Отдел экономического развития и муниципально го заказа | 12,033 | 11,31 | 26,49 | 11,15 | 44,6 |
| | в том числе: | | | | | | | |
| 5.1. | Просроченная кредиторская задолженность муниципальных учреждений по заработной плате | -"- | Финансовый отдел | - | - | - | - | - |
| 5.2. | Просроченная кредиторская задолженность муниципальных учреждений по начислениям на выплаты по оплате труда | -"- | Финансовый отдел | 0,246 | - | 12,67 | 9,3 | - |

2. ФИНАНСОВОЕ СОСТОЯНИЕ ОРГАНИЗАЦИЙ, НЕ ОТНОСЯЩИХСЯ К СУБЪЕКТАМ МАЛОГО ПРЕДПРИНИМАТЕЛЬСТВА

| № п/п | Показатели | Ед. изм. | Источник информации | 2018 г. | 2019 г. | 2020 г. | 2021 г. | 2022 г. |
|-------|--|-----------|-------------------------------------|---------|----------|----------|---------|---------|
| 1. | Количество прибыльных организаций, всего | ед. | БД ПМО | н/д | 80 | 87 | 83 | 74 |
| 2. | Прибыль прибыльных организаций, всего | млн. руб. | БД ПМО | н/д | 732,7 | 700,4 | 1 141,2 | 1 883,1 |
| 3. | Сальдированный финансовый результат организаций | млн. руб. | Статистика | 596,8 | 643,09 | 578,36 | 736,71 | 893,2 |
| 4. | Удельный вес убыточных организаций | % | БД ПМО | 33,3 | 27,9 | 25,6 | 25,9 | 25,3 |
| 5. | Дебиторская задолженность организаций на конец года | млн. руб. | Статистика | 751,7 | 866,5 | 921,59 | 1 060,4 | 1 347,3 |
| 5.1. | в том числе просроченная | -"- | -"- | 111,4 | 30,74 | 57,54 | 17,6 | 14,82 |
| 6. | Кредиторская задолженность организаций на конец года | млн. руб. | -"- | 1 036,7 | 1 353,68 | 1 261,31 | 1 960,7 | 2 507,8 |
| 6.1. | в том числе просроченная | -"- | -"- | 90,1 | 50,57 | 10,36 | 10,3 | 0,13 |
| 7. | Задолженность организаций | | Финансовый отдел (спец. по доходам) | 7,2 | 0,34 | 3,5 | 13,25 | 0,3 |
| 7.1. | по налоговым платежам в местный бюджет | -"- | -"- | - | 0,34 | 3,5 | 13,25 | 0,3 |

| | | | | | | | | |
|------|--|----|----|---|---|---|---|---|
| 7.2. | по платежам в государственные внебюджетные фонды | -" | -" | - | - | - | - | - |
|------|--|----|----|---|---|---|---|---|

3. МУНИЦИПАЛЬНОЕ ИМУЩЕСТВО

| № п/п | Показатели | Ед. изм. | Источник информации | 2018 г. | 2019 г. | 2020 г. | 2021 г. | 2022 г. |
|-------|--|-----------|----------------------------|---------|---------|---------|---------|---------|
| 1. | Наличие на конец года основных фондов организаций, находящихся в муниципальной собственности: | млн. руб | Финансовый отдел (гл.бух.) | 794,3 | 794,3 | 832,1 | 944,6 | 1 270,1 |
| 1.1 | по полной учетной стоимости в действующих ценах | млн. руб | -" | 794,3 | 794,3 | 832,1 | 944,6 | 1 270,1 |
| 1.2 | по остаточной балансовой стоимости в действующих ценах | млн. руб | -" | - | - | - | - | - |
| 2. | Основные фонды организаций муниципальной формы собственности (на конец года, по полной учетной стоимости), находящихся в стадии банкротства | млн. руб | -" | 0,0 | 0,0 | 0,0 | 0,0 | 0,0 |
| 3. | Износ основных фондов по организациям, находящимся в муниципальной собственности, всего | млн. руб | -" | 2,7 | 2,7 | 19,2 | 21,0 | 31,2 |
| 4. | Имущество, предназначенное для решения вопросов местного самоуправления | млн. руб. | -" | 794,3 | 663,82 | 703,28 | 717,1 | 1 087,5 |
| 5. | Имущество, предназначенное для осуществления отдельных государственных полномочий, переданных органам местного самоуправления, в случаях, установленных федеральными законами и законами Костромской области | млн. руб. | -" | - | - | - | - | - |

| № п/п | Показатели | Ед. изм. | Источник информации | 2018 г. | 2019 г. | 2020 г. | 2021 г. | 2022 г. |
|-------|---|-----------|---------------------|---------|---------|---------|---------|---------|
| 6. | Имущество, предназначенное для обеспечения деятельности органов местного самоуправления и должностных лиц местного самоуправления, муниципальных служащих, работников муниципальных предприятий и учреждений в соответствии с нормативными правовыми актами представительного органа муниципального образования | млн. руб. | -"- | - | - | 703,28 | 717,1 | 1 087,5 |
| 7. | Денежные средства, полученные от продажи муниципального имущества, всего | млн. руб. | КУМИиЗР | 1,52 | 0,7 | 0,0 | 1,0 | 0 |
| 8. | Денежные средства, полученные от аренды муниципального имущества, всего | млн. руб. | КУМИиЗР | 0,76 | 0,6 | 0,793 | 0,791 | 0,88 |

Раздел IV. КАЧЕСТВО ЖИЗНИ НАСЕЛЕНИЯ

1. ЖИЛИЩНО-КОММУНАЛЬНОЕ ХОЗЯЙСТВО

| № п/п | Показатели | Ед. изм. | Источник информации | 2018 г. | 2019 г. | 2020 г. | 2021 г. | 2022 г. |
|-------|---|--------------------|--|---------|---------|---------|---------|---------|
| 1. | Количество организаций коммунального хозяйства, всего, в том числе: | ед. | Отдел городского хозяйства и инфраструктуры; Отдел ЭР и МЗ | 13 | 14 | 14 | 14 | 15 |
| | - бани | ед. | -" | 2 | 2 | 2 | 1 | 1 |
| | - гостиницы | -" | -" | 4 | 4 | 4 | 4 | 5 |
| 2. | Количество водозаборов | -" | ООО «Водоканалсервис» | 26 | 26 | 26 | 26 | 26 |
| | в том числе: из подземных источников | -" | -" | 26 | 26 | 26 | 26 | 26 |
| 3. | Установленная мощность 1 подъема | тыс. куб. м /сутки | -" | 6,48 | 4,879 | 6,84 | 6,84 | 6,84 |
| 4. | Количество очистных сооружений водопровода | ед. | -" | 3 | 3 | 3 | 3 | 3 |
| 5. | Установленная мощность очистных сооружений водопровода | тыс. куб. м /сутки | -" | 2,88 | 2,88 | 2,88 | 2,88 | 2,88 |
| 6. | Одиное протяжение уличных водопроводных сетей на конец года | км | -" | 46,45 | 46,45 | 46,45 | 46,74 | 82,1 |
| | в том числе: нуждающихся в замене | -" | -" | 20,09 | 19,63 | 19,3 | 19,03 | 38,5 |
| 7. | Количество аварийных ситуаций на объектах водоснабжения | ед. | -" | 2 | 9 | 2 | 2 | 98 |
| | в том числе: на водопроводных сетях | -" | -" | 2 | 9 | 2 | 2 | 98 |
| 8. | Одиное протяжение уличных канализационных сетей на конец года | км | -" | 36,2 | 36,2 | 36,2 | 36,2 | 55,7 |
| | в том числе: нуждающихся в замене | -" | -" | 12,0 | 11,99 | 11,98 | 11,97 | 16,3 |
| 9. | Количество очистных сооружений канализации | ед. | -" | 1 | 1 | 1 | 1 | 1 |
| 10. | Установленная мощность очистных сооружений канализации | тыс. куб. м /сутки | -" | 7 | 7 | 7 | 7 | 7 |

| № п/п | Показатели | Ед. изм. | Источник информации | 2018 г. | 2019 г. | 2020 г. | 2021 г. | 2022 г. |
|-------|---|----------|--|---------|---------|---------|---------|---------|
| 11. | Количество аварийных ситуаций на объектах водоотведения (канализации) | ед. | -" | 0 | 212 | 188 | 3 | 243 |
| | в том числе: на сетях водоотведения (канализации) | -" | -" | 0 | 212 | 188 | 3 | 243 |
| 12. | Число источников теплоснабжения на конец года (муниципальные) | ед. | МУКП «Галичская теплоснабжающая организация» | 29 | 22 | 21 | 20 | 16 |
| 13. | Суммарная мощность источников теплоснабжения | Гкал/ч | -" | 27,55 | 20,14 | 21,92 | 19,273 | 20,5 |
| 14. | Протяженность паровых и тепловых сетей на конец года | км | -" | 18,9 | 18,9 | 15,8 | 13,1 | 12,7 |
| | в том числе: нуждающихся в замене | км | -" | 11,3 | 11,1 | 10,78 | 2,4 | 7,1 |
| 15. | Количество аварийных ситуаций на объектах теплоснабжения | ед. | -" | 0 | 0 | 0 | 0 | 0 |
| | в том числе: на паровых и тепловых сетях | -" | -" | 0 | 0 | 0 | 0 | 0 |
| 16. | Ввод в эксплуатацию тепловых сетей | км. | -" | - | - | - | - | 0,108 |
| 17. | Проведение капитального ремонта тепловых сетей | км. | -" | - | - | 0,221 | - | 0,14 |
| 18. | Реконструкция тепловых сетей | км. | -" | - | - | 0,115 | - | 0 |
| 19. | Модернизация тепловых сетей | км. | -" | - | - | 0,168 | - | 0 |
| 20. | Перекладка тепловых сетей | км. | -" | - | - | - | 0,4 | 0,05 |
| 21. | Общая протяженность тепловых сетей в двухтрубном исполнении | км. | -" | 18,9 | 18,9 | 15,8 | 13,1 | 12,7 |
| 22. | Одиночное протяжение уличной газовой сети на конец года | км | Отдел архитектуры и градостроительства | 143,45 | 143,45 | 143,45 | 143,45 | 161,95 |
| 23. | Число газифицированных квартир | ед. | -" | 358 | 659 | 128 | 77 | 5 387 |
| 24. | Ввод объектов коммунального строительства | ед. | КУМИ и ЗР | 9 | 1 | 4 | 3 | - |

| № п/п | Показатели | Ед. изм. | Источник информации | 2018 г. | 2019 г. | 2020 г. | 2021 г. | 2022 г. |
|-------|---|-----------|---|--|--|---|--|---------|
| | в том числе: по объектам с указанием соответствующих характеристик: | | -" | 1)Газификация 2 очередь, 4 участок: сооружение производственного назначения, общей протяженностью 10231 м.; 2) 7 участок, общей протяженностью 173 м.; 3) 5 участок, общей протяженностью 9123 м.; 4) 12 участок, общей протяженностью 1309 м.; 5) 13 участок, общей протяженностью 6066 м.; 6) 14 участок, общей протяженностью 1680 м.; 7) 11 участок, общей протяженностью 5365 м.; 8) 15 участок, общей протяженностью 14579 м.; 9) 16 участок, общей протяженностью 7090 м. | 1) Сооружение «Сети наружной канализации от ул. Садовая до ул. Энергетиков д.4» 270 п.м. | 1) Узел связи для передачи данных и телематических услуг связи по адресу ул. Леднева (перекресток ул. Школьная), ул. И.Бирцева, ул. О.Смирнова, ул. А.Сулова, ул. Г.Турунова, ул. В.Фогилева. 2) Сооружение «Сети наружной канализации ул. Маньловская»; 3) Сооружение «Сети наружной канализации ул. Рябиновая»; 4) Сети водоснабжения по адресу: ул. И.Бирцева, ул. О.Смирнова, ул. А.Сулова, ул. Г.Турунова, ул. В.Фогилева, 2294 м. | 1) водопроводная сеть d32мм МКД ул. Клары Цеткин д.№7а и д.№9 г. Галича Костромской области; 2)внеплощадочные сети водоснабжения и канализации завода по производству фанеры в г. Галиче Костромской области; 3) пожарный гидрант по адресу: Костромская область, г. Галич, ул. Комсомольская я. | - |
| 25. | Площадь земельного участка под полигонами отходов и свалок, всего* | га | ООО «Полигон» | 3,5 | 3,5 | 3,5 | 3,5 | 3,5 |
| 26. | Общая площадь жилищного фонда, всего | тыс. кв.м | Отдел городского хозяйства и инфраструктуры | 461,5 | 465,1 | 468,7 | 468,3 | 480,3 |
| 26.1 | в том числе: муниципального | -" | КУМИ и ЗР | 24,6 | 19,76 | 23,6 | 21,43 | 12,63 |
| 27. | Площадь жилищного фонда в среднем на одного жителя | кв. м | Отдел городского хозяйства и инфраструктуры | 27,03 | 27,8 | 28,19 | 28,5 | 38,12 |

| № п/п | Показатели | Ед. изм. | Источник информации | 2018 г. | 2019 г. | 2020 г. | 2021 г. | 2022 г. |
|-------|---|------------|---|---------|---------|---------|---------|---------|
| 28. | Общая площадь ветхого и аварийного жилищного фонда | Тыс. кв. м | Отдел архитектуры и градостроительства; Отдел городского хозяйства и инфраструктуры | 15,8 | 49,3 | 5,766 | 4,362 | 2,10 |
| 29. | Число семей, получивших жилье и улучшивших жилищные условия за год, всего, | ед. | Отдел городского хозяйства и инфраструктуры; БД ПМО | 13 | 25 | 24 | 14 | 25 |
| | в том числе: молодые семьи | -" | БД ПМО | 2 | 3 | 2 | 2 | 2 |
| 30. | Число семей, состоящих на учете для получения жилья, на конец года | ед. | Отдел городского хозяйства и инфраструктуры | 1001 | 970 | 965 | 925 | 935 |
| | в том числе: молодые семьи | -" | -" | 96 | 68 | 69 | 53 | 55 |
| 31. | Протяженность электрических сетей, состоящих на балансе муниципального образования | км | -" | 68,07 | 68,07 | 68,07 | 68,07 | 68,07 |
| | в том числе: | | | | | | | |
| 31.1. | воздушных линий | -" | -" | 68,07 | 68,07 | 68,07 | 68,07 | 68,07 |
| 31.2. | кабельных линий | -" | -" | - | - | - | - | - |
| 31.3. | Из них нуждающихся в замене | -" | -" | - | - | - | - | - |
| 32. | Доля многоквартирных домов, в которых собственники помещений выбрали и реализуют один из способов управления многоквартирными домами: | % | -" | 53,4 | 100,0 | 81,0 | 55 | 65 |
| 32.1. | управление товариществом собственников жилья либо жилищным кооперативом или иным специализированным потребительским кооперативом | % | -" | 0,3 | 0,6 | 0,6 | 0,3 | 0 |
| 32.2. | управление управляющей организацией частной формы собственности | % | -" | 100 | 100 | 100 | 59,7 | 100 |

| № п/п | Показатели | Ед. изм. | Источник информации | 2018 г. | 2019 г. | 2020 г. | 2021 г. | 2022 г. |
|-------|--|----------|---------------------|---------|---------|---------|---------|---------|
| 33. | Доля энергетических ресурсов, расчеты за потребление которых осуществляются на основании показаний приборов учета, в общем объеме энергетических ресурсов, потребляемых на территории городского округа (муниципального района): | % | -" | | | | | |
| | электрическая энергия | % | -" | 100,0 | 100 | 100 | 100 | 100 |
| | тепловая энергия | % | -" | 63,03 | 75 | 75 | 80 | 76 |
| | горячая вода | % | -" | 100,0 | 100 | 100 | 100 | 76 |
| | холодная вода | % | -" | 100,0 | 100 | 100 | 95 | 92 |
| | природный газ | % | -" | 100,0 | 100 | 100 | 100 | 100 |
| 34. | Уровень собираемости платежей за предоставленные жилищно-коммунальные услуги | % | -" | 97,0 | 95 | 92 | 95 | 92 |
| 35. | Доля многоквартирных домов, расположенных на земельных участках, в отношении которых осуществлен государственный кадастровый учет | % | -" | - | - | 25,4 | 70 | 75 |
| 36. | Доля протяженности освещенных частей улиц, проездов, набережных в их общей протяженности на конец отчетного года | % | -" | 89,5 | 89,5 | 89,5 | 100 | 100 |

* - на территории городского округа — город Галич Костромской области отсутствуют земельные участки под полигонами отходов и свалок. Вывоз твердо бытовых отходов осуществляется на свалки, расположенные на территории Галичского муниципального района в районе д. Мелёшино (общая площадь земельного участка 5,65 га; площадь захоронения 3,5 га)

2. ТРАНСПОРТ И СВЯЗЬ

| № п/п | Показатели | Ед. изм. | Источник информации | 2018 г. | 2019 г. | 2020 г. | 2021 г. | 2022 г. |
|-------|--|----------|---|---------|---------|---------|---------|---------|
| 1. | Протяженность автомобильных дорог общего пользования местного значения (на конец года) | тыс. км | Отдел городского хозяйства и инфраструктуры | 84,3 | 84,3 | 84,3 | 84,3 | 84,7 |
| | в том числе: с твердым покрытием | -" | -" | 36,3 | 36,3 | 70,0 | 80,36 | 80,1 |
| 2. | Протяженность улично-дорожной сети | -" | -" | 84,3 | 84,3 | 84,3 | 84,3 | 84,7 |

| № п/п | Показатели | Ед. изм. | Источник информации | 2018 г. | 2019 г. | 2020 г. | 2021 г. | 2022 г. |
|-------|--|----------------|----------------------------------|---------|---------|---------|---------|---------|
| 3. | Протяженность автомобильных дорог общего пользования местного значения, не отвечающих нормативным требованиям | тыс.км | МУ «Служба Заказчика» | 52 | 36 | 26,9 | 25,3 | 22,9 |
| 4. | Протяженность автомобильных дорог общего пользования местного значения, в отношении которых произведен капитальный ремонт и ремонт | тыс.км | -" | 1,2 | 12,38 | 3,12 | 6,86 | 0,98 |
| 5. | Количество дорожно-транспортных происшествий на автомобильных дорогах общего пользования местного значения, всего | ед. | МО МВД России «Галичский» | 32 | 29 | 22 | 192 | 177 |
| 6. | Количество дорожно-транспортных происшествий на автомобильных дорогах общего пользования местного значения, совершению которых сопутствовало наличие неудовлетворительных дорожных условий | ед. | -" | 12 | 14 | 7 | 1 | 1 |
| 7. | Покрытие территории муниципального образования маршрутной сетью по состоянию на конец отчетного периода | % | Отдел городского хоз-ва и инф-ры | 169,6 | 169,6 | 169,6 | 100 | 100 |
| 8. | Количество муниципальных автобусных маршрутов | ед. | -" | 1 | 1 | 1 | 1 | 1 |
| 9. | Протяженность муниципальных автобусных маршрутов | км | -" | 19,6 | 19,6 | 19,6 | 19,6 | 19,6 |
| 10. | Число сельских населенных пунктов, не имеющих: | | -" | - | - | - | - | - |
| 10.1. | автодорог с твердым покрытием | ед. | -" | - | - | - | - | - |
| 10.2. | автобусного сообщения | -" | -" | - | - | - | - | - |
| 10.3. | железнодорожного сообщения | -" | -" | - | - | - | - | - |
| 11. | Объем перевезенных пассажиров автомобильным транспортом | тыс. пасс. | Финансовый отдел | 1 298,8 | 1 150,5 | 967,2 | 871,4 | 797,2 |
| 12. | Пассажирооборот автомобильного транспорта | тыс. пасс.-км. | ООО «АТП» | 8 910,2 | 7 892,8 | 6 634,3 | н/д | н/д |

| № п/п | Показатели | Ед. изм. | Источник информации | 2018 г. | 2019 г. | 2020 г. | 2021 г. | 2022 г. |
|-------|---|----------|--|---------|---------|---------|---------|---------|
| 13. | Число организаций связи общего пользования, всего | ед. | БД ПМО; Отдел городского хоз-ва и инф-ры | 5 | 5 | 5 | 5 | 5 |
| 14. | Число сельских населенных пунктов, не имеющих телефонной связи: | | -" | - | - | - | - | - |
| 14.1. | с административным центром муниципального района | -" | -" | - | - | - | - | - |
| 14.2. | с областным центром | -" | -" | - | - | - | - | - |

3. СОЦИАЛЬНАЯ СФЕРА

3.1. ОБРАЗОВАНИЕ

| № п/п | Показатели | Ед. изм. | Источник информации | 2018 г. | 2019 г. | 2020 г. | 2021 г. | 2022 г. |
|-------|--|----------|---------------------|---------|---------|---------|---------|---------|
| 1. | Число дошкольных образовательных учреждений, всего | ед. | Отдел образования | 8 | 8 | 8 | 8 | 7 |
| 2. | Число мест в дошкольных образовательных учреждениях | мест | -" | 1250 | 1250 | 1250 | 1 240 | 1 240 |
| 3. | Доля детей в возрасте от 1,5 до 7 лет, получающих дошкольную образовательную услугу и (или) услугу по их содержанию в муниципальных образовательных организациях в общей численности таких детей 1,5-7 лет | % | -" | 97,2 | 90,6 | 90,4 | 89,9 | 93 |
| 4. | Доля детей в возрасте от 1,5 года до 7 лет, стоящих на учете для определения в муниципальные дошкольные образовательные организации, в общей численности детей в возрасте от 1,5 года до 7 лет | -" | -" | 6,0 | 5,1 | 5,3 | 7,1 | 6,7 |
| 5. | Доля муниципальных дошкольных образовательных учреждений, здания которых находятся в аварийном состоянии или требуют капитального ремонта, в общем числе муниципальных дошкольных образовательных учреждений | -" | -" | 0 | 0 | 0 | 0 | 71,4 |
| 6. | Доля лиц с высшим профессиональным образованием в общей численности педагогических работников муниципальных дошкольных образовательных учреждений | -" | -" | 25,2 | 26,3 | 22,8 | 27 | 27 |
| 7. | Число муниципальных общеобразовательных организаций, всего | ед. | -" | 5 | 5 | 4 | 4 | 4 |

| № п/п | Показатели | Ед. изм. | Источник информации | 2018 г. | 2019 г. | 2020 г. | 2021 г. | 2022 г. |
|-------|---|----------|---------------------|---------|---------|---------|---------|---------|
| 8. | Число мест в муниципальных общеобразовательных организациях | мест | -" | 2 170 | 2 280 | 2 280 | 2 692 | 2 692 |
| 9. | Численность учащихся в муниципальных общеобразовательных организациях | чел. | -" | 2 155 | 2 234 | 2 230 | 2 279 | 2 289 |
| 10. | Доля детей первой и второй групп здоровья в общей численности обучающихся в муниципальных общеобразовательных организациях | % | -" | 83 | 88 | 86,9 | 87 | 77,3 |
| 11. | Доля обучающихся в муниципальных общеобразовательных организациях, занимающихся во вторую смену, в общей численности обучающихся в муниципальных общеобразовательных организациях | % | -" | 0 | 0 | 0 | 0 | 0 |
| 12. | Доля выпускников муниципальных общеобразовательных организаций, не получивших аттестат о среднем общем образовании, в общей численности выпускников муниципальных общеобразовательных организаций | % | -" | 0 | 0 | 0 | 0 | 0 |
| 13. | Доля муниципальных общеобразовательных организаций, соответствующих современным требованиям обучения, в общем количестве муниципальных общеобразовательных организаций | % | -" | 87 | 87 | 90 | 89 | 89 |

| № п/п | Показатели | Ед. изм. | Источник информации | 2018 г. | 2019 г. | 2020 г. | 2021 г. | 2022 г. |
|-------|---|----------|---------------------|---------|---------|---------|---------|---------|
| 14. | Доля муниципальных общеобразовательных организаций, использующих сервисы федеральной информационно-сервисной платформы цифровой образовательной среды при реализации программ основного общего образования в общем количестве муниципальных общеобразовательных организаций | % | -" | - | - | - | 50 | 100 |
| 15. | Доля обучающихся муниципальных общеобразовательных организаций, для которых созданы равные условия получения качественного образования вне зависимости от места их нахождения посредством предоставления доступа к федеральной информационно-сервисной платформе цифровой образовательной среды | % | -" | - | - | - | 64 | 100 |
| 16. | Доля муниципальных общеобразовательных организаций, здания которых находятся в аварийном состоянии или требуют капитального ремонта, в общем количестве муниципальных общеобразовательных организаций | % | -" | 0 | 0 | 0 | 25 | 25 |
| 17. | Доля учителей муниципальных общеобразовательных организаций, имеющих стаж педагогической работы до 5 лет, в общей численности учителей муниципальных общеобразовательных организаций | -" | -" | 7,98 | 7,2 | 2 | 11 | 7 |

| № п/п | Показатели | Ед. изм. | Источник информации | 2018 г. | 2019 г. | 2020 г. | 2021 г. | 2022 г. |
|-------|---|----------|---------------------|---------|---------|---------|---------|---------|
| 18. | Доля детей в возрасте 5-18 лет, получающих услуги по дополнительному образованию в организациях различной организационно-правовой формы и формы собственности, в общей численности детей данной возрастной группы | % | -" | 80 | 52 | 56 | 54 | 79 |

3.2. ЗДРАВООХРАНЕНИЕ

| № п/п | Показатели | Ед. изм. | Источник информации | 2018 г. | 2019 г. | 2020 г. | 2021 г. | 2022 г. |
|-------|---|-------------------|-------------------------------------|---------|---------|---------|---------|---------|
| 1. | Число больничных учреждений, всего | ед. | ОГБУЗ «Галичская окружная больница» | 1 | 1 | 1 | 1 | 1 |
| | в них фактически развернутых стационарных коек (на конец отчетного года) | коек | -" | 190 | 190 | 190 | 190 | 190 |
| 2. | Обеспеченность населения больничными койками на 10 тыс. жителей | -" | -" | 112,79 | 113,41 | 114,26 | 115,64 | 150,79 |
| 3. | Число амбулаторно - поликлинических учреждений | ед. | -" | 1 | 3 | 3 | 3 | 3 |
| 4. | Мощность амбулаторно - поликлинических учреждений | посещений в смену | -" | 636 | 600 | 600 | 600 | 606 |
| 5. | Число фельдшерско - акушерских пунктов (ФАП) | ед. | -" | 24 | 24 | 24 | 24 | 24 |
| 6. | Численность врачей | чел. | -" | 58 | 61 | 55 | 51 | 50 |
| 7. | Обеспеченность населения врачами (в расчете на 10 тыс. чел. населения) | чел. | -" | 34,43 | 36,41 | 33,07 | 31,04 | 39,7 |
| 8. | Численность среднего медицинского персонала | чел. | -" | 218 | 224 | 224 | 218 | 217 |
| 9. | Обеспеченность населения средним медицинским персоналом (в расчете на 10 тыс. чел. населения) | чел. | -" | 129,41 | 133,7 | 134,7 | 132,66 | 172,2 |
| 10. | Число поселений, не имеющих медицинских учреждений | ед. | -" | - | - | - | - | - |

3.3. СОЦИАЛЬНАЯ ЗАЩИТА

| № п/п | Показатели | Ед. изм. | Источник информации | 2018 г. | 2019 г. | 2020 г. | 2021 г. | 2022 г. |
|-------|--|----------|--|---------|---------|-----------------------------|---------|---------|
| 1. | Численность детского населения, всего | чел. | Статистика | 3 680 | 3 732 | 3 762 | 3 732 | 2 295 |
| 2. | Количество многодетных семей | ед. | Отдел по социальной политике; сектор по опеке и попечительству | 167 | 209 | 209 | 217 | 203 |
| 2.1. | в них детей | чел. | "- | 531 | 660 | 660 | 696 | 661 |
| 3. | Численность детей инвалидов (среднегодовая), всего | чел. | "- | 52 | 52 | 52 | 52 | 52 |
| 3.1. | доля детей инвалидов, получающих социальные услуги | % | "- | 87 | 89 | 89 | 91 | 96 |
| 4. | Количество семей, находящихся в социально опасном положении, всего | ед. | "- | 21 | 19 | 17 | 32 | 35 |
| 4.1. | в том числе: в них детей | ед. | "- | 37 | 45 | 41 | 58 | 68 |
| 5. | Количество организаций отдыха и оздоровления | ед. | "- | 1 | 1 | 1 | 1 | 1 |
| 5.1. | доля детей, охваченных отдыхом и оздоровлением, от общего количества детей, подлежащих отдыху и оздоровлению | % | "- | 32 | 36 | 22 (в связи с пандемией) | 37 | 60 |
| 6. | Доля муниципальных жилых помещений, право пользования которыми имеют дети-сироты и дети, оставшиеся без попечения родителей, в которых необходимо проведение ремонтных работ, в общей численности муниципальных жилых помещений, право пользования которыми имеют дети-сироты и дети, оставшиеся без попечения родителей | % | Сектор по опеке; КУМИ и ЗР | - | - | 11 | 1 | 6 |

3.4. КУЛЬТУРА И ИСКУССТВО, СОХРАНЕНИЕ ОБЪЕКТОВ КУЛЬТУРНОГО НАСЛЕДИЯ

| № п/п | Показатели | Ед. изм. | Источник информации | 2018 г. | 2019 г. | 2020 г. | 2021 г. | 2022 г. |
|-------|---|-----------|---|---------|---------|---------|---------|---------|
| 1. | Число общедоступных (публичных) библиотек, всего | ед. | Отдел по делам культуры, туризму, молодежи и спорту | 2 | 2 | 2 | 2 | 2 |
| 1.1. | из них: оснащены компьютерной техникой | ед. | -" | 2 | 2 | 2 | 2 | 2 |
| 1.2. | подключены к сети «Интернет» | ед. | -" | 2 | 2 | 2 | 2 | 2 |
| 2. | Фонд общедоступных (публичных) библиотек | тыс. экз. | -" | 63,307 | 63,083 | 63,583 | 59,494 | 59,055 |
| 3. | Число пользователей общедоступных (публичных) библиотек | чел. | -" | 6 088 | 6 113 | 5 437 | 6 163 | 5 714 |
| 4. | Число организаций культурно-досугового типа, всего | ед. | -" | 1 | 1 | 1 | 1 | 1 |
| | в них мест | -" | -" | 343 | 343 | 343 | 343 | 367 |
| 5. | Число театров | ед. | -" | - | - | - | - | - |
| 6. | Число музеев (включая филиалы) | ед. | -" | - | - | - | - | - |
| 7. | Число детских музыкальных, художественных школ и школ искусств | ед. | -" | 2 | 2 | 2 | 2 | 2 |
| | в них учащихся | чел. | -" | 320 | 330 | 260 | 316 | 286 |
| 8. | Число сельских населенных пунктов численностью свыше 100 человек, не имеющих организаций культуры | ед. | -" | - | - | - | - | - |
| 9. | Внестационарная система культурно-досуговых учреждений всего: | | -" | - | - | - | - | - |
| 9.1. | передвижные библиотеки | ед. | -" | - | - | - | - | - |
| 9.2. | пункты выдачи книг населению | -" | -" | - | - | - | - | - |
| 9.3. | передвижные формы культурно-досугового обслуживания населения | -" | -" | - | - | - | - | - |
| 10. | Внестационарная система культурно-досуговых учреждений в сельской местности: | | -" | - | - | - | - | - |
| 10.1. | передвижные библиотеки | ед. | -" | - | - | - | - | - |
| 10.2. | пункты выдачи книг населению | -" | -" | - | - | - | - | - |
| 10.3. | передвижные формы культурно-досугового обслуживания населения | -" | -" | - | - | - | - | - |

| № п/п | Показатели | Ед. изм. | Источник информации | 2018 г. | 2019 г. | 2020 г. | 2021 г. | 2022 г. |
|-------|---|------------------|---|---------|---------|---------|---------|---------|
| 11. | Доля муниципальных учреждений культуры, здания которых находятся в аварийном состоянии или требуют капитального ремонта, в общем количестве муниципальных учреждений культуры | % | -" | 0 | 0 | 0 | 0 | 0 |
| 12. | Количество памятников истории и культуры на территории муниципального образования, всего | ед. | Отдел архитектуры и градостроительства | 112 | 112 | 112 | 132 | 132 |
| | из них: | | -" | | | | | |
| 12.1 | федерального значения | -" | -" | 25 | 25 | 25 | 46 | 46 |
| 12.2 | регионального значения | -" | -" | 87 | 87 | 87 | 86 | 86 |
| 13. | Количество объектов культурного наследия, находящихся в муниципальной собственности, всего | ед. | КУМИ и ЗР | 25 | 25 | 25 | 24 | 25 |
| | из них находятся: | | | | | | | |
| 13.1 | в удовлетворительном техническом состоянии | -" | -" | 22 | 22 | 22 | 22 | 22 |
| 13.2 | в неудовлетворительном техническом состоянии | -" | -" | 3 | 3 | 3 | 2 | 3 |
| 13.3 | в руинированном состоянии | -" | -" | 0 | 0 | 0 | 0 | 0 |
| 14. | Количество объектов культурного наследия муниципальной собственности, на которых проведены ремонтно-реставрационные работы | единиц/тыс. руб. | КУМИ и ЗР; Отдел архитектуры и градостроительства | - | - | 4/481,4 | - | - |

3.5. ФИЗКУЛЬТУРА И СПОРТ

| № п/п | Показатели | Ед. изм. | Источник информации | 2018 г. | 2019 г. | 2020 г. | 2021 г. | 2022 г. |
|-------|--|----------|--|---------|---------|---------|---------|---------|
| 1. | Всего объектов спортивной инфраструктуры, в том числе: | ед. | Отдел по делам культуры, туризму, молодежи и спорту (1-МО) | 47 | 47 | 47 | 47 | 47 |
| 1.1. | стадионы | -" | -" | 1 | 1 | 1 | 1 | - |
| 1.2. | спортивные залы | -" | -" | 20 | 20 | 20 | 20 | 20 |
| 1.3. | плоскостные спортивные сооружения | -" | -" | 23 | 23 | 23 | 23 | 24 |
| 1.4. | крытые плавательные бассейны | -" | -" | 1 | 1 | 1 | 1 | 1 |

| | | | | | | | | |
|------|--|----|----|----|------|----|------|------|
| 1.5. | другие объекты, включая спортивные манежи, лыжные базы, ледовые катки, биатлонные комплексы, сооружения для стрелковых видов спорта и т.д. | -" | -" | 2 | 2 | 2 | 2 | 2 |
| 1.6. | Объекты городской и рекреационной инфраструктуры, приспособленные для занятий физической культурой и спортом, в том числе универсальные спортивные игровые площадки, дистанции, велодорожки, споты (плаза начального уровня), площадки с тренажерами, сезонные катки | -" | -" | 47 | 47 | 47 | 47 | 47 |
| 2. | Доля граждан, систематически занимающихся физической культурой и спортом | % | -" | 40 | 46,8 | 51 | 51,2 | 56,7 |

3.6. ОРГАНИЗАЦИЯ РАБОТЫ С МОЛОДЕЖЬЮ

| № п/п | Показатели | Ед. изм. | Источник информации | 2018 г. | 2019 г. | 2020 г. | 2021 г. | 2022 г. |
|-------|--|----------|---|---------|---------|---------|---------|---------|
| 1. | Численность молодежи в возрасте 14-30 лет | чел. | Статистика | 3 078 | 3 053 | 3 054 | 3 064 | 2 323 |
| 2. | Количество молодежных учреждений | ед. | Отдел по делам культуры, туризму, молодежи и спорту | 2 | 2 | 2 | 2 | 2 |
| 3. | Количество молодежи, участвующей в мероприятиях государственной молодежной политики, всего | чел. | -" | 8 427 | 8 526 | 8 608 | 8 610 | 3 719 |
| | в том числе: | -" | -" | | | | | |
| | на муниципальном уровне | -" | -" | 8 229 | 8 354 | 8 415 | 8 416 | 3 523 |
| | на областном уровне | -" | -" | 176 | 152 | 173 | 175 | 175 |
| | на федеральном уровне | -" | -" | 22 | 20 | 20 | 21 | 21 |
| 4. | Количество молодежных общественных объединений | ед. | -" | 15 | 15 | 19 | 19 | 19 |
| 5. | Численность молодежи, принимающей участие в работе молодежных общественных объединений | чел. | -" | 757 | 825 | 540 | 549 | 550 |

4. ТУРИЗМ

| № п/п | Показатели | Ед. изм. | Источник информации | 2018 г. | 2019 г. | 2020 г. | 2021 г. | 2022 г. |
|-------|--|----------|---|---------|---------|---------|---------|---------|
| 1. | Количество субъектов туристской индустрии, всего | ед. | | 26 | 25 | 25 | 21 | 30 |
| | в том числе: | | | | | | | |
| 1.1. | туристские фирмы | -" | -" | 1 | 1 | 1 | 1 | - |
| 1.2. | коллективные средства размещения | -" | Отдел экономического развития и муниципального заказа | 3 | 4 | 4 | 4 | 6 |
| 1.3. | предприятия общественного питания | -" | -" | 16 | 14 | 14 | 10 | 18 |
| 1.4. | объекты туристского показа* | -" | ОДКТМиС | 6 | 6 | 6 | 6 | 6 |
| 2. | Номерной фонд в коллективных средствах размещения | -" | БД ПМО | 34 | 34 | 34 | 34 | 88 |
| 3. | Количество лиц, размещенных в коллективных средствах размещения, всего | чел. | ОДКТМиС; БД ПМО | 3 792 | 4 185 | 2 819 | 3 038 | 5 708 |
| | в том числе: | | | | | | | |
| 3.1. | российских | -" | -" | 3 742 | 4 065 | 2 816 | 2 968 | н/д |
| 3.2. | иностраннх | -" | -" | 50 | 120 | 3 | 70 | н/д |

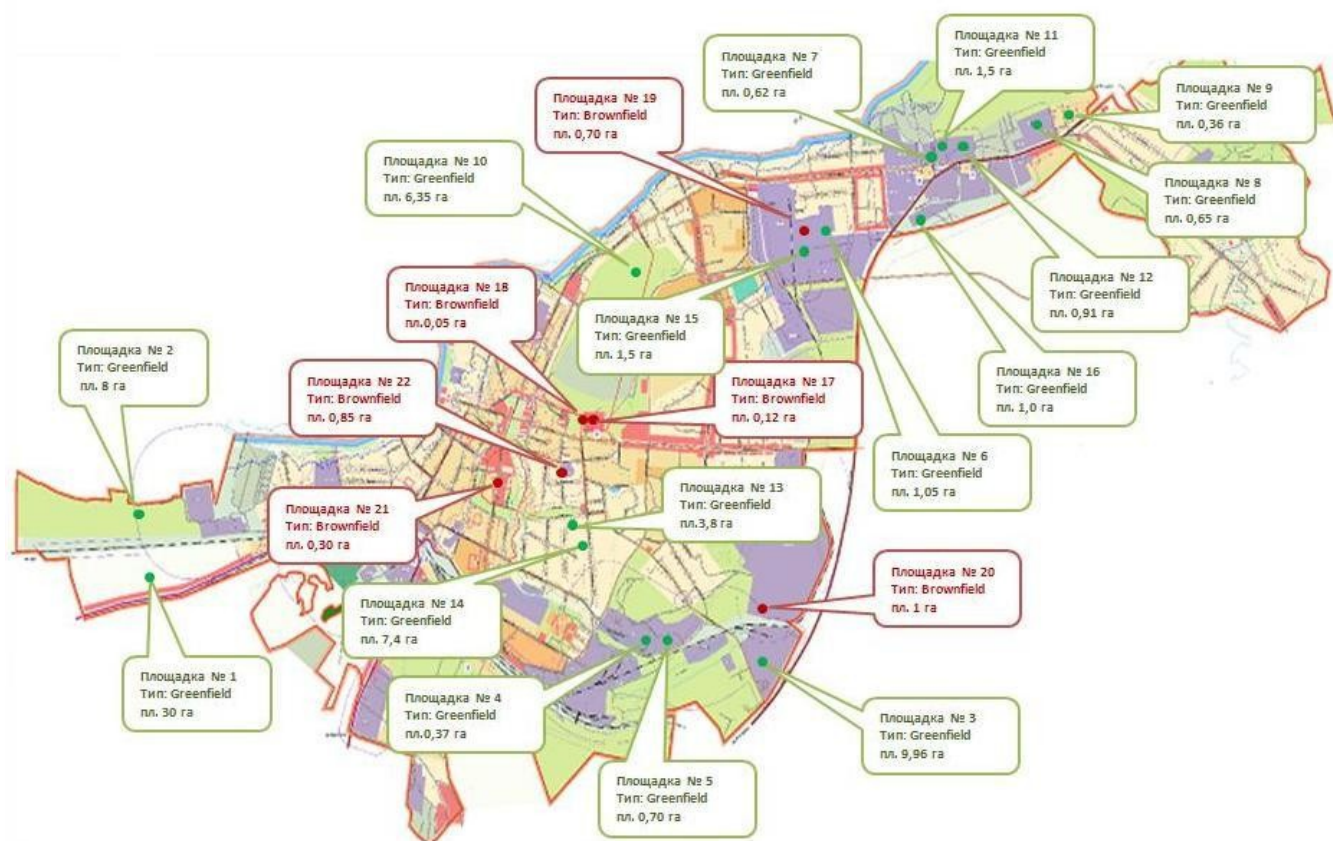
- * - 1. Успенский Паисиево-Галичский монастырь;
2. Галичский краеведческий музей;
3. Первая, Вторая (XII-XV века) и Третья (XV-XVI вв.) Галичские крепость;
4. Набережная Галичского озера;
5. Николаевский Староторжский монастырь;
6. Исторический центр города Торговая площадь и торговые ряды XIX века.

Раздел. V. ИНВЕСТИЦИОННАЯ ДЕЯТЕЛЬНОСТЬ

| № п/п | Показатели | Ед. измерения | 2018 г. | 2019 г. | 2020 г. | 2021 г. | 2022 г. |
|-------|--|---|------------|------------|-------------|-------------|-------------|
| 1. | Объем инвестиций в основной капитал за счет всех источников финансирования – всего | млн. руб. | 404,36 | 920,47 | 1 419,62 | 9 284,50 | 7 387,62 |
| | | в % к аналогичному периоду предыдущего года | 144,84 | 227,64 | 160,94 | В 6,7 раз | 79,57 |
| 2. | Объем инвестиций в основной капитал (за исключением бюджетных средств) в расчете на 1 жителя | руб. | 19,69 | 51,58 | 81 706,99 | 550 038,1 | 566 442,7 |
| 3. | в том числе по видам экономической деятельности объем инвестиций в основной капитал за счет всех источников финансирования: | тыс.руб. | 404 355,70 | 920 466,92 | 1 419,62 | 9 284,50 | 7 387,62 |
| 3.1. | Сельское хозяйство, охота и лесное хозяйство | Статистика, тыс. руб. | 1 256,0 | 246,0 | 114,0 | 50,0 | 73,0 |
| 3.2. | Рыболовство | -" | - | - | - | - | - |
| 3.3. | Добыча полезных ископаемых | -" | - | - | - | - | - |
| 3.4. | Обрабатывающие производства | -" | 93 546,37 | 170 114,0 | 1 243 144,0 | 8 362 197,0 | 4 628 664,0 |
| 3.5. | Обеспечение электрической энергией, газом и паром; кондиционирование воздуха | -" | 73 539,0 | 22 826,0 | 12 893,0 | 51 183,0 | 44 162,0 |
| 3.6. | Водоснабжение; водоотведение, организация сбора и утилизации отходов, деятельность по ликвидации загрязнений | -" | 19 861,0 | 3 056,0 | 6 024,0 | 12 376,0 | 41 634,0 |
| 3.7. | Строительство | -" | - | - | - | - | - |
| 3.8. | Оптовая и розничная торговля; ремонт автотранспортных средств, мотоциклов | -" | 4 302,0 | 13 843,0 | 4 425,0 | 2 950,0 | 818,0 |
| 3.9. | Транспортировка и хранение | -" | 19 607,0 | 374 812,0 | 4 140,0 | 132 153,0 | 23 431,0 |
| 3.10. | Деятельность гостиниц и предприятий общественного питания | -" | 50,0 | 10,0 | 1 840,0 | 11 897,0 | 1 573,0 |
| 3.11. | Деятельность в области информации и связи | -" | 272,0 | 146,0 | 816,0 | 160,0 | 1 171,0 |
| 3.12. | Деятельность финансовая и страховая | -" | - | - | - | - | - |
| 3.13. | Деятельность по операциям с недвижимым имуществом | -" | - | - | - | 347 500,0 | 160 837,0 |
| 3.14. | Деятельность профессиональная, научная и техническая | -" | 2 657,0 | 2 647,0 | 3 261,0 | 2 185,0 | 1 138,0 |
| 3.15. | Деятельность административная и сопутствующие дополнительные услуги | -" | - | - | 491,0 | 4 575,0 | 93 380,0 |
| 3.16. | Государственное управление и обеспечение военной безопасности; социальное обеспечение | -" | 3 690,0 | 5 589,0 | 5 287,0 | 4 606,0 | 4 490,0 |
| 3.17. | Образование | -" | 2 361,0 | 1 945,0 | 5 109,0 | 9 921,0 | 18 387,0 |
| 3.18. | Деятельность в области здравоохранения и социальных услуг | -" | 14 159,0 | 40 811,0 | 44 249,0 | 50 279,0 | 68 391,0 |

| № п/п | Показатели | Ед. измерения | 2018 г. | 2019 г. | 2020 г. | 2021 г. | 2022 г. |
|--------|---|-----------------------------------|------------|------------|-------------|--------------|--------------|
| 3.19. | Деятельность в области культуры, спорта, организации досуга и развлечений | -" | 720,0 | 2 687,0 | 4 605,0 | 5 303,0 | 1 389,0 |
| 3.20 | Предоставление прочих видов услуг | -" | - | 76,0 | 111,0 | 2 845,0 | - |
| 3.21 | Ввод жилой, социальной, коммерческой и прочей недвижимости | -" | 168 335,33 | | 245 151,02 | 240 170,18 | 2 255 384,08 |
| 4. | Объем инвестиций в основной капитал организаций, не относящихся к субъектам малого предпринимательства, средняя численность которых превышает 15 человек, по источникам финансирования: | Статистика (Доклад 2 ч.) тыс.руб. | 404 355,7 | 920 466,92 | 1 336 509,0 | 9 000 180,0 | 5 089 538,0 |
| 4.1. | Объем инвестиций в основной капитал, финансируемых за счет собственных средств организаций, из них: | -" | 318 208,7 | 509 728,0 | 285 368,0 | 182 978,0 | 158 430,0 |
| 4.1.1. | прибыль | -" | - | - | - | - | - |
| 4.1.2. | амортизация | -" | - | - | - | - | - |
| 4.2. | Объем инвестиций в основной капитал, финансируемых за счет привлеченных средств , из них: | | 86 147,0 | 129 080,0 | 1 051 141,0 | 8 817 202,0 | 4 931 108,0 |
| 4.2.1. | кредиты банков | -" | - | - | - | 3 976 738,04 | 1 226 415,92 |
| | в том числе кредиты иностранных банков | -" | - | - | - | - | - |
| 4.2.2. | заемные средства других организаций | -" | - | 63 010,0 | 979 661,10 | 4 584 420,82 | 3 450 248,94 |
| 4.2.3. | бюджетные средства, в том числе: | -" | 72 683,0 | 56 333,0 | 60 919,0 | 245728,0 | 250 446,0 |
| | из федерального бюджета | -" | 3 760,0 | 2 464,0 | 7 774,0 | 153 810,0 | 102 043,0 |
| | из бюджетов субъектов федерации | -" | 64 702,0 | 49 995,0 | 49 114,0 | 49 464,0 | 110 102,0 |
| | из местных бюджетов | -" | 4 221,0 | 3 874,0 | 4 031,0 | 42 454,0 | 38 301,0 |
| 4.2.4 | средства внебюджетных фондов | -" | 10 962,0 | 8 305,0 | 8 893,0 | 8 997,14 | 2 107,14 |
| 4.2.5 | прочие | -" | 2 502,0 | 1 432,0 | 1 667,0 | 1 318,0 | 1 890,0 |

ПЕРЕЧЕНЬ СВОБОДНЫХ ДЛЯ ИНВЕСТИРОВАНИЯ ПЛОЩАДОК МУНИЦИПАЛЬНОГО ОБРАЗОВАНИЯ



Информация о наличии свободных площадок размещена на официальном сайте городского округа по ссылке

Органы исполнительной власти городского округа город Галич, оказывающие поддержку инвестору:

Карамышев Алексей Вячеславович — глава городского округа – город Галич Костромской области, тел. 8 (49437) 2-11-80;

Жнивин Евгений Викторович – первый заместитель главы администрации городского округа – город Галич Костромской области, тел. 8 (49437) 2-10-14;

Генслер Татьяна Юрьевна – председатель комитета по управлению муниципальным имуществом и земельными ресурсами администрации городского округа – город Галич Костромской области, тел. 8 (49437) 2-10-20;

Комарова Наталья Николаевна – начальник отдела по управлению земельными ресурсами администрации городского округа – город Галич Костромской области, тел. 8 (49437) 2-10-61;

Голубева Наталья Николаевна – начальник отдела экономического развития и муниципального заказа администрации городского округа – город Галич Костромской области, тел. 8 (49437) 2-17-01;

Васильева Галина Станиславовна — начальник отдела архитектуры и градостроительства администрации городского округа – город Галич Костромской области, тел. 8 (49437) 2-17-82;

Уткина Наталья Андреевна — начальник отдела городского хозяйства и инфраструктуры администрации городского округа – город Галич Костромской области, тел. 8 (49437) 2-20-17.

Факс администрации городского округа город Галич - 8 (49437) 2-17-20.

Адрес электронной почты администрации городского округа город Галич:
gorod_galich@kostroma.gov.ru

Официальный сайт администрации городского округа город Галич: <https://galich.kostroma.gov.ru/>

Инвестиционный портал Костромской области: investkostroma.ru.

СВЕДЕНИЯ

об инвестиционных проектах, реализуемых на территории городского округа — город
Галич Костромской области

| N п/п | Наименование инвестиционного проекта | Инициатор проекта | Место реализации проекта (земельный участок/ориентир) | Сроки реализации и проекта | Объем инвестиций, млн. руб. | Количество создаваемых рабочих мест, ед. |
|-------|--------------------------------------|---|---|----------------------------|-----------------------------|--|
| 1 | ООО «Галичский фанерный завод» | Строительство завода по производству фанеры в г. Галич Костромской области | город Галич | 2019-2028 гг. | более 13 млрд.руб. | 689 |
| 2 | ООО «Орбитекс» | Организация производства швейных изделий - соответствующей виду деятельности «производство нательного белья» в г. Галич Костромской области | город Галич | 2020-2028 гг. | 4,6 | 162 |
| 3 | ООО «ФЭСТ-8» | Создание швейного предприятия в г. Галич Костромской области | город Галич | 4 кв. 2021 г. – 2028 г | 6,7 | 11 |

СВЕДЕНИЯ

о наличии инвестиционных площадок на территории городского округа — город Галич
Костромской области

| N п/п | Тип площадки (greenfield/brownfield) | Площадь свободных земельных участков, га/производственных (непроизводственных) помещений, м ² | Локация | Кадастровый номер земельного участка, категория и вид разрешенного использования | Собственник (распорядитель) | Условия предоставления (аренда/продажа/пользование и прочее) | Краткая информация об инфраструктурной обеспеченности |
|-------|--------------------------------------|--|-----------------------|--|--|--|---|
| 1 | greenfield | 30 га | улица Железнодорожная | 44:26:060102, Не установлен. В соответствии с Правилами землепользования и застройки городского округа - город Галич данный земельный участок находится в зоне градостроительного освоения | Земли, государственная собственность на которые не разграничена. Полномочия по распоряжению осуществляет администрация городского округа – город Галич Костромской области | аренда | https://www.admgalich.ru/city/invest/investitsionnye-ploshchadki.html |
| 2 | greenfield | 8 га | улица Железнодорожная | 44:26:010105, Не установлен. В соответствии с правилами землепользования и застройки городского округа - город Галич Костромской области земельный участок находится в зоне санитарно-защитного озеленения (Р-5) | Земли, государственная собственность на которые не разграничена. Полномочия по распоряжению осуществляет администрация городского округа – город Галич Костромской области | аренда | https://www.admgalich.ru/city/invest/investitsionnye-ploshchadki.html |
| 3 | greenfield | 9,96 га | улица Горная | 44:26:053001:19, Для производственных целей | Земли, государственная собственность на которые не разграничена. Полномочия по распоряжению осуществляет администрация городского округа – город Галич Костромской области | аренда | https://www.admgalich.ru/city/invest/investitsionnye-ploshchadki.html |
| 4 | greenfield | 1,05 га | улица Металлистов | 44:26:031108:35, Для производственных целей | Земли, государственная собственность на которые не разграничена. Полномочия по распоряжению осуществляет администрация городского округа – город Галич Костромской области | аренда | https://www.admgalich.ru/city/invest/investitsionnye-ploshchadki.html |
| 5 | greenfield | 0,62 га | улица Глады- | 44:26:030501:115, | Земли, | аренда | https:// |

| | | | | | | | |
|----|------------|---------|-----------------|--|--|--------|---|
| | | | шева | Под автозаправочную станцию | государственная собственность на которые не разграничена. Полномочия по распоряжению осуществляет администрация городского округа – город Галич Костромской области | | www.admgalich.ru/city/invest/investitsionnye-ploshchadki.html |
| 6 | greenfield | 0,65 га | улица Гладышева | 44:26:030701:51, Для производственных целей | Земли, государственная собственность на которые не разграничена. Полномочия по распоряжению осуществляет администрация городского округа – город Галич Костромской области | аренда | https://www.admgalich.ru/city/invest/investitsionnye-ploshchadki.html |
| 7 | greenfield | 0,36 га | улица Гладышева | 44:26:030703, Не установлен. В соответствии с Правилами землепользования и застройки городского округа - город Галич данный земельный участок находится в зоне отдельно стоящих односемейных домов с участками (Ж-2) | Земли, государственная собственность на которые не разграничена. Полномочия по распоряжению осуществляет администрация городского округа – город Галич Костромской области | аренда | https://www.admgalich.ru/city/invest/investitsionnye-ploshchadki.html |
| 8 | greenfield | 1,5 га | улица Гладышева | 44:26:030501, Для производственных целей | Муниципальная собственность. Полномочия по распоряжению осуществляет администрация городского округа – город Галич Костромской области | аренда | https://www.admgalich.ru/city/invest/investitsionnye-ploshchadki.html |
| 9 | greenfield | 0,91 га | улица Гладышева | 44:26:030801, Для производственных целей | Муниципальная собственность. Полномочия по распоряжению осуществляет администрация городского округа – город Галич Костромской области | аренда | https://www.admgalich.ru/city/invest/investitsionnye-ploshchadki.html |
| 10 | greenfield | 3,8 га | улица Горная | 44:26:051701, Не установлен. В соответствии с Правилами землепользования и застройки городского округа - город Галич данный земельный участок находится в зоне | Муниципальная собственность. Полномочия по распоряжению осуществляет администрация городского округа – город Галич Костромской области | аренда | https://www.admgalich.ru/city/invest/investitsionnye-ploshchadki.html |

| | | | | | | | |
|----|------------|---------|-------------------|--|--|--------|---|
| | | | | рекреационно-ландшафтных территорий (Р-3) | | | |
| 11 | greenfield | 7,4 га | улица Горная | 44:26:052101, Не установлен. В соответствии с Правилами землепользования и застройки городского округа - город Галич данный земельный участок находится в зоне рекреационно-ландшафтных территорий (Р-3) | Муниципальная собственность. Полномочия по распоряжению осуществляет администрация городского округа – город Галич Костромской области | аренда | https://www.admgalich.ru/city/invest/investitsionnye-ploshchadki.html |
| 12 | greenfield | 1,5 га | улица Металлистов | 44:26:031108, Для производственных целей | Муниципальная собственность. Полномочия по распоряжению осуществляет администрация городского округа – город Галич Костромской области | аренда | https://www.admgalich.ru/city/invest/investitsionnye-ploshchadki.html |
| 13 | greenfield | 0,3 га | улица Окружная | 44:26:040101, Не установлен. В соответствии с Правилами землепользования и застройки городского округа - город Галич данный земельный участок находится в зоне санитарно-защитного озеленения (Р-5) | Муниципальная собственность. Полномочия по распоряжению осуществляет администрация городского округа – город Галич Костромской области | аренда | https://www.admgalich.ru/city/invest/investitsionnye-ploshchadki.html |
| 14 | greenfield | 17,1 га | улица Лисья Гора | 44:26:060601:1, Для культурных целей | Земли, государственная собственность на которые не разграничена. Полномочия по распоряжению осуществляет администрация городского округа – город Галич Костромской области | | https://www.admgalich.ru/city/invest/investitsionnye-ploshchadki.html |
| 15 | brownfield | 0,12 га | улица Леднева | 44:26:022301:84, Магазины товаров первой необходимости | Земли, государственная собственность на которые не разграничена. Полномочия по распоряжению осуществляет администрация городского округа – город Галич Костромской области | | https://www.admgalich.ru/city/invest/investitsionnye-ploshchadki.html |
| 16 | brownfield | 0,70 га | улица Металлистов | 44:26:031108:69, Для производственных целей | Земли, государственная собственность на которые не разграничена. | | https://www.admgalich.ru/city/invest/investitsionnye-ploshchadki.html |

| | | | | | | | |
|----|------------|---------|-----------------------------|--|---|--|---|
| | | | | | Полномочия по распоряжению осуществляет администрация городского округа – город Галич Костромской области | | |
| 17 | brownfield | 1 га | улица Горная, дом 30 | 44:26:052001:39, Для производственных целей | Частная собственность | | https://www.admgalich.ru/city/invest/investitsionnye-ploshchadki.html |
| 18 | brownfield | 0,30 га | улица Свободы, дом 12 | 44:26:051105:28, Для производственных целей | Частная собственность | | https://www.admgalich.ru/city/invest/investitsionnye-ploshchadki.html |
| 19 | brownfield | 0,85 га | Улица Физкультурная, дом 5а | 44:26:050901:4, Для производственных целей | Частная собственность | | https://www.admgalich.ru/city/invest/investitsionnye-ploshchadki.html |

ПЕРЕЧЕНЬ
действующих на территории городского округа — город Галич Костромской области стратегий, концепций, программ социально-экономического развития

| N п/п | Наименование стратегии, концепции, программы | Основные разделы | Объем финансирования, в т.ч. по источникам, в тыс.руб. | Сроки реализации | Информация об утверждении |
|-------|---|---|--|------------------|--|
| 1 | Стратегия социально-экономического развития муниципального образования городской округ город Галич Костромской области на период до 2030 года | Введение Глава 1. Описание и показатели социально-экономического развития городского округа город Галич Глава 2. SWOT - анализ социально-экономической ситуации Глава 3. Стратегические принципы. Стратегические цели. Глава 4. Основные направления достижения стратегических целей социально-экономического развития муниципального образования городской округ город Галич Костромской области Глава 5. Механизмы и технологии реализации стратегии | - | 2018-2030 годы | Решение Думы городского округа - город Галич Костромской области от 21.02.2018 года № 238 «О Стратегии социально-экономического развития муниципального образования городской округ город Галич Костромской области на период до 2030 года» |
| 2 | Прогноз социально-экономического развития городского округа — город Галич Костромской области на 2024 год и плановый период 2025 и 2026 года | Раздел I. Оценка достигнутого уровня социально-экономического развития городского округа - город Галич Костромской области; Раздел II. Оценка факторов и ограничений экономического роста городского округа – город Галич Костромской области в 2024–2026 годах; Раздел III. Показатели базового варианта прогноза социально-экономического развития городского округа – город Галич Костромской области на 2024 – 2026 годы | - | 2024-2026 годы | Постановление Администрации городского округа — город Галич Костромской области от 01.11.2023 г. №805 «О прогнозе социально-экономического развития городского округа – город Галич Костромской области на 2024 год и плановый период 2025 и 2026 годов» |

ПЕРЕЧЕНЬ
особо охраняемых природных территорий на территории городского округа — город Галич Костромской области

| № п/п | Наименование | Площадь, га |
|-------|---------------------------|-------------|
| 1 | Галичское озеро | 6 933 |
| 2 | Сосновый бор «Лисья гора» | 23,0 |

ПЕРЕЧЕНЬ
полезных ископаемых на территории городского округа — город Галич Костромской области

| № п/п. | Месторождение | Категория запасов | Площадь, га | Учтено запасов, тыс. тонн |
|----------|--------------------|-------------------|--------------|--|
| 1 | «Озеро Галичское»* | Сапрпель | 6 933 | Балансовые запасы — 97 432,6 тыс.тонн забалансовые — 159 390,8 тыс.тонн** |

* - расположено в Галичском районе

** - Запасы утверждены производственным геологическим объединением по разведке Торфгеология, протокол от 25.06.1981 № 59